



GUIDE PÉDAGOGIQUE  
**ÉDUCATION  
À L'ENVIRONNEMENT  
ET AU DÉVELOPPEMENT  
DURABLE**

*en Guyane*



## Préambule

Le présent guide est le fruit d'une collaboration entre le Parc amazonien de Guyane, le Rectorat ainsi que l'association Graine. Si chacune de ces trois structures a développé au cours du temps ses propres approches et des terminologies parfois différentes, elles partagent les mêmes objectifs, la même volonté de faire avancer l'Éducation à l'Environnement et au Développement Durable (EEDD) en Guyane, ainsi que la même philosophie : contribuer à l'émergence d'individus capables de faire des choix éclairés et responsables, pour eux-mêmes, la société actuelle, les générations futures et l'ensemble du vivant.

Ce guide pédagogique s'adresse à tous les enseignants de Guyane, pour tous les cycles. Il fournit des outils et des références guyanaises, mais également des sources d'inspiration, pour accompagner les enseignants dans leurs projets pédagogiques d'éducation à l'environnement et au développement durable. Il comporte ainsi deux parties :

- La 1<sup>ère</sup> partie donne des éléments de définition et de méthode sur l'EEDD ;
- La 2<sup>e</sup> partie décline, pour six grands thèmes, les ressources, outils et contacts disponibles en Guyane, en rappelant les éléments de contexte.

Malgré notre souhait de fournir des informations aussi exhaustives que possible, le contexte nous impose de rester modestes dans notre approche : il existe en Guyane de nombreux acteurs, de multiples outils et démarches engagés pour l'Éducation à l'Environnement et au Développement Durable, et le domaine est en constante évolution. Nous espérons donc pouvoir faire vivre ce document au-delà de cette première édition, avec l'appui des enseignants et des autres acteurs de l'EEDD, afin de l'enrichir à l'avenir de nouvelles références.

Notre jeunesse a besoin de s'approprier la réalité environnementale guyanaise si riche de biodiversité pour devenir l'éco-citoyen qui saura gérer et préserver ses ressources naturelles et respecter son cadre de vie. Puisse cet ouvrage contribuer à atteindre ces objectifs grâce à toutes ces ressources pédagogiques produites par les enseignants et autres acteurs de l'EEDD.

Le Président  
du Parc amazonien  
**Claude Suzanon**



La Présidente  
du Graine  
**Louise Bétrémieux**



Le Recteur  
de l'académie de Guyane  
**Alain Ayong le Kama**





# Sommaire

## **P.4 C'EST QUOI L'ÉDUCATION À L'ENVIRONNEMENT ET AU DÉVELOPPEMENT DURABLE ?**

Pour mieux comprendre

Chronologie - « De l'animation nature » à « l'EEDD »

Et pendant ce temps-là, en Guyane...

## **P.9 QUELLE EST LA PLACE DE L'EEDD DANS LE SYSTÈME ÉDUCATIF ?**

L'introduction de l'EEDD dans les programmes scolaires

Zoom sur les projets d'établissement

## **P.12 COMMENT MONTER SON PROJET PÉDAGOGIQUE EN EEDD ?**

Comment définir son projet pédagogique ?

La pédagogie de projet

Les approches pédagogiques

Pour aller plus loin

## **P.19 DES RESSOURCES PAR THÈME**

- Patrimoines naturels
- Patrimoines culturels
- Agriculture
- Climat et énergie
- Déchets
- Eau



## C'EST QUOI L'ÉDUCATION À L'ENVIRONNEMENT ET AU DÉVELOPPEMENT DURABLE ?

L'EEDD possède de multiples appellations : Éducation à l'Environnement, Éducation à l'Environnement et au Développement Durable, Éducation au Développement Durable, Éducation relative à l'environnement... qui ont globalement toutes une philosophie similaire.

Cependant on observe une méconnaissance de ce type d'éducation, qui semble difficile à expliquer, souvent trop conceptuelle et qui a tendance à être réduite à une pratique de loisir. Pour y voir plus clair, décortiquons tous ces termes, pour comprendre les objectifs et les valeurs que souhaite transmettre cette éducation.

## L'EEDD d'utilité publique Pourquoi ?

### DOMAINE 1 : les langues pour penser et communiquer

- Faire émerger les « citoyens débatteurs »
- S'exprimer et faire connaître ses choix (de manière artistique par exemple)

### DOMAINE 2 : les méthodes et outils pour apprendre

- Apprendre à acquérir des connaissances
- Apprendre à faire
- Apprendre aux enfants et aux adultes à réfléchir
- Permettre aux enfants d'acquérir des réflexes
- Avoir une démarche collective
- Former dans l'action

### DOMAINE 3 : la formation de la personne et du citoyen

- Apprendre à être et apprendre à vivre ensemble
- Adopter des comportements éco-citoyens
- Former au civisme
- Montrer l'exemple
- Permettre d'opérer des choix éclairés de s'engager et d'assumer ses responsabilités
- Se développer pour aller vers le monde et vers les autres
- Mobiliser la jeunesse et la société civile
- Faire émerger les « citoyens débatteurs »
- Apprendre à se transformer soi-même et à transformer la société
- Apprendre à respecter les différents points de vue (non-jugement)
- Développer l'auto-estime
- Avoir une démarche collective
- Former dans l'action

### DOMAINE 4 : les systèmes naturels et systèmes techniques

- Comprendre la complexité de ce qui nous entoure
- Comprendre les enjeux de développement durable
- Être en contact avec le terrain
- Avoir une vision large et plurielle
- Former dans l'action

### DOMAINE 5 : les représentations du monde et de l'activité humaine

- Comprendre la complexité de ce qui nous entoure
- Comprendre les enjeux de développement durable
- Être en contact avec le terrain
- Avoir une vision large et plurielle
- Former dans l'action

## Pour mieux comprendre

### L'éducation

qui ici diffère de la sensibilisation à l'environnement, qui vise seulement à ce que l'information soit reçue et appropriée. L'éducation va permettre de développer un ensemble de savoirs, savoir-faire et savoir-être, de se construire, de s'ouvrir au monde et d'accéder à sa propre pensée critique.

**L'environnement** non pas restreint simplement à la « nature » ou « la biodiversité » est entendu au sens de « tout ce qui nous entoure » : forêt, fleuves, faune et flore, mais aussi cadre de vie quotidienne, relations sociales, activités économiques, expression et transmission des cultures...

Le développement durable est un développement qui répond aux besoins du présent sans compromettre la capacité des générations futures à répondre aux leurs. Quatre piliers ont été définis. Il est important de les prendre en compte de manière complémentaire et transversale :

- La dimension sociale
- La dimension environnementale
- La dimension économique
- La dimension culturelle  
(qui n'a été ajouté que très récemment)

**Les thématiques** : il existe de nombreuses thématiques à aborder en EEDD. Il est donc impossible d'en faire un inventaire exhaustif. (culture, art, archéologie, déchets, agriculture, jardin, nature, faune, flore, relation homme-nature, énergie, sciences, santé, eau, pollution, climat, économie, aménagements du territoire, transport...).

**Les publics** : l'EEDD s'adresse à tous et concerne tout le monde (scolaires, grand public, habitants...). L'école en constitue une porte d'entrée privilégiée, que ce soit par le biais de l'enseignement ou celui d'animations réalisées par des professionnels dans le domaine.

**La philosophie** : l'objectif global de l'EEDD, c'est l'émergence d'individus respectueux de la vie et des êtres vivants, de leur environnement, citoyens éco-responsables, capables de faire des choix éclairés.

Il peut s'agir :

- d'éducation **au sujet** de l'environnement, qui est axée sur le contenu ;
- d'éducation **pour** l'environnement, qui utilise une pédagogie active pour découvrir, connaître, gérer et protéger son environnement
- ou encore d'éducation **par** l'environnement, où celui-ci sert de support à l'apprentissage.

N'oublions pas qu'à partir d'un ruisseau on peut faire des maths, du français, de la géographie, des sciences, de l'art...

## De « l'animation nature » à « l'EEDD » Chronologie

### Fin du XIX<sup>e</sup> siècle

**Émergence de l'idée de protection de la nature** avec la création du premier parc national de Yellowstone ainsi que d'associations pour conserver la faune, la flore et les monuments.

### Années 60

#### Naissance

de l'animation nature par des mouvements précurseurs tels que l'éducation populaire, le scoutisme et le mouvement de protection de la nature. Leurs volontés étaient de faire découvrir la nature. La nature sert alors de support d'animation. Ce qui correspond maintenant à l'éducation dans la nature et par la nature.

### Années 70

#### Prise de conscience

Dans un autre temps, on observe une prise de conscience marquée par la « crise écologique ». Les effets de l'Homme sur la Terre ne sont plus sans conséquence (accentuation visible de la pollution, pénurie des ressources, explosion démographique, crise pétrolière). C'est à ce moment que vont apparaître les premières classes de découverte, la création du BTS protection de la nature ainsi qu'une multiplication des associations de connaissances et de protection de la nature.

### 1972

**1<sup>ère</sup> Conférence internationale des Nations Unies** sur l'environnement à Stockholm. La déclaration issue de la conférence constitue une sorte de complément à la Déclaration des droits de l'Homme.

### 1975

**Séminaire international de l'Éducation relative à l'environnement de Belgrade** la charte énonce la nécessité d'établir les bases d'un programme mondial d'éducation pour former une population mondiale consciente et préoccupée de l'environnement et des problèmes qui s'y attachent.

### 1977

**Conférence intergouvernementale sur l'Éducation relative à l'Environnement de Tbilissi :** évolution du concept d'environnement (élargi à l'environnement social, économique et technologique créé par l'homme). L'ERE (l'Éducation Relative à l'Environnement) permet une prise de conscience de l'environnement (connaissance, valeurs, compétences), par les individus et la collectivité, qui leur permettra d'agir pour résoudre les problèmes actuels et futurs de l'environnement.

### Années 80

**Naissance du concept de développement durable**, qui s'impose progressivement à l'éducation à l'environnement. Des réseaux éducation à l'environnement vont se développer, avec la volonté de mutualiser, mettre en commun, de permettre à leurs membres de produire et de réfléchir ensemble.

### 1983 en France

**1<sup>ère</sup> rencontre nationale des acteurs de l'éducation à l'environnement** mise en place par les associations d'éducation populaire et les enseignants. Pendant une semaine, les acteurs de la France entière se réunissent pour confronter leurs représentations, partager leurs expériences pédagogiques, construire de nouveaux projets et faire évoluer leurs pratiques éducatives.

### 1987

**Rapport Brundtland rédigé par la commission mondiale sur le développement et l'environnement** qui définit le développement durable comme « un développement qui répond aux besoins du présent sans compromettre les capacités des générations futures à répondre aux leurs ».



## Années 90

C'est le passage de la notion de nature à celle d'environnement, et d'animation à celle d'éducation.

### 1992

**Le sommet de la terre des Nations Unies à Rio** : propagation du concept de développement durable et mise en place des stratégies de concertation mondiale afin d'assurer le développement durable de l'humanité.

Textes adoptés :

**Charte de la Terre** : 27 principes pour orienter le développement durable (intégrer à l'éducation formelle et à la formation continue, les connaissances, les valeurs et les compétences nécessaires à un mode de vie durable)

**Agenda 21** : commission du développement durable (chapitre 36 : Promotion de l'éducation, de la sensibilisation du public et de la formation. Le programme propose de réorienter l'éducation vers un développement durable; de mieux sensibiliser le public; de promouvoir la formation)

### 1997

#### Signature du protocole de Kyoto

Traité international ayant pour objectif de réduire les émissions de gaz à effet de serre.

### 2000 en France

**1<sup>ères</sup> assises nationales de l'éducation à l'environnement** à Lille, formalisation du collectif français pour l'éducation à l'environnement et au développement durable (CFEEDD), rédaction collective du Plan national d'action pour le développement de l'éducation à l'environnement.

### 2002 Rio +10

**Sommet mondial du développement durable** à Johannesburg : le CFEEDD propose une définition de l'EEDD et dépose ses statuts

### 2005 à 2014

**Décennie des Nations Unies** pour l'éducation en vue du développement durable par l'UNESCO

### 2005

#### la Charte de l'environnement

Adossée à la constitution française, elle place l'éducation et la formation à l'environnement au rang constitutionnel.

### 2015 en France

Adoption d'une nouvelle stratégie nationale de transition écologique vers un développement durable. L'axe 7 vise à éduquer, former et sensibiliser pour la transition écologique et le développement durable. Une des priorités est de généraliser l'EEDD de la maternelle à l'enseignement supérieur.

### 2015

#### Agenda 2030

193 pays adoptent le Programme de développement durable à l'horizon 2030, qui définit **17 objectifs de développement durable (ODD)** à atteindre d'ici 2030 pour éradiquer la pauvreté, protéger la planète et garantir la prospérité pour tous.

### 2015

**COP 21 conférence internationale sur le climat** donnant lieu à l'Accord de Paris sur le climat traitant du changement climatique et proposant des mesures pour ralentir ce phénomène. L'Éducation nationale s'est mobilisée pour que les élèves se saisissent des enjeux de la COP21 dans le cadre des projets de développement durable des écoles et des établissements (simulation de négociations).

### 2019

#### Plan Biodiversité, de nouveaux projets et objectifs sont mis en place en milieu scolaire :

Création de projets pérennes en faveur de la biodiversité au sein des établissements, mise en place d'éco-délégué-es, prix école-verte 2030 pour soutenir des projets scolaires

Pour plus de détails : <https://www.education.gouv.fr/une-ecole-engagee-pour-le-developpement-durable-et-la-transition-ecologique-12017>



© G. Cornaton / PAG

## Et pendant ce temps-là, en Guyane...

Sur le territoire Guyanais, les populations autochtones amérindiennes, Bushinengue et Créoles ont traditionnellement bâti des modes de vie liés à leur milieu naturel. Cet environnement était un support de connaissances, notamment concernant l'alimentation et la pharmacopée traditionnelle. À la fin du 20<sup>e</sup> siècle, la Guyane connaît des mutations profondes dues à la croissance démographique et l'arrivée de biens de consommation industrialisés. Les modes de vies des populations évoluent ainsi que leur relation à la nature. Ces nouveaux modes de vie,

plus impactants pour l'environnement, font émerger de nouvelles problématiques relatives à l'exploitation des ressources et aux pressions exercées sur l'environnement. Ces effets ne sont pas pleinement mesurés par les habitants.

L'EEDD s'est développée sur le territoire Guyanais en prenant en compte ses particularités naturelles, sociales, économiques et culturelles. Il est difficile d'en faire un historique et un recensement exhaustif car il existe peu d'archives. De plus les représentations de l'EEDD sur le territoire ont parfois tendance à se limiter aux acteurs de la protection de la nature, souvent plus visibles, alors que d'autres acteurs œuvrent dans le champ de l'EEDD, même s'ils ne s'y identifient pas ou n'utilisent pas les mêmes « codes » ou méthodes pédagogiques.

De fait, les acteurs de l'EEDD sont de plus en plus nombreux en Guyane, et proposent une offre variée d'approches et d'outils pédagogiques. La mise en œuvre des actions en EEDD reste néanmoins principalement concentrée sur le littoral, qui rassemble la majorité de la population et les principaux acteurs associatifs.

Un enjeu de l'EEDD en Guyane est de tenir compte de la diversité et de la complexité des approches culturelles : les notions de nature, de développement, de citoyenneté, de cadre de vie sont parfois comprises de façons différentes selon les territoires. Mais il s'agit aussi de rompre avec une idée préconçue que l'EEDD serait trop éloignée des préoccupations urgentes de la population.

Un des objectifs des différents acteurs est l'élaboration collective d'une stratégie régionale d'éducation à l'environnement. Cette stratégie permettra de structurer le secteur de l'éducation à l'environnement entre les différents acteurs (Associations, Collectivités, Entreprises, Services de l'État, Syndicats, Éducation nationale). Une démarche a déjà été amorcée dans ce sens, via les assises régionales d'éducation à l'environnement organisées par le GRAINE Guyane le réseau régional d'éducation à l'environnement. Une *étude détaillée* a aussi été réalisée en 2017 par la DEAL et présente l'état de lieux de l'EEDD en Guyane.




© G. Cornaton / PAG



© J. Amiet





## QUELLE EST LA PLACE DE L'EEDD DANS LE SYSTÈME ÉDUCATIF ?

.....

*Selon la définition donnée par l'éducation nationale, l'Éducation au développement durable doit permettre d'appréhender le monde contemporain dans sa complexité, en prenant en compte les interactions existantes entre l'environnement, la société, l'économie et la culture.*

## L'introduction de l'EEDD dans les programmes scolaires

### 1977

**Circulaire donnant naissance à l'éducation à l'environnement en France.** Elle énonce que l'environnement ne peut être considéré comme une nouvelle discipline et doit imprégner l'enseignement dans son ensemble. Toutes les disciplines apporteront leur contribution, par la réalisation de projet commun pluridisciplinaire en confrontation directe avec les réalités du milieu de vie ([Circulaire n° 77-300 du 29 août 1977](#))

### 2004 -2007

**1<sup>ère</sup> phase de généralisation :** la circulaire vise à donner une dimension pédagogique nouvelle à l'éducation à l'environnement en l'intégrant dans une perspective de développement durable. Les programmes scolaires prennent en compte progressivement l'EEDD, notamment ceux de Sciences de la Vie et de la Terre (SVT) et d'Histoire-Géographie. Par ailleurs, depuis 2005, les nouveaux programmes de mathématiques, de SVT, de sciences physiques et de chimie du cycle central du collège intègrent explicitement les questions de développement durable et préconisent des croisements disciplinaires. ([Circulaire N°2004-110 DU 8-7-2004](#))

### 2007- 2010

**2<sup>e</sup> phase de généralisation :** c'est le passage à un concept plus global qu'est l'éducation au développement durable. L'approche, jugée jusqu'alors trop exclusivement environnementale, est recentrée pour prendre en compte les problématiques sociales et économiques qui constituent les deux autres piliers du développement durable. La circulaire insiste sur trois axes : la généralisation de cet enseignement dans les disciplines, la mise en place de démarches globales dans les établissements scolaires et la formation tant des élèves que des adultes. ([Circulaire N°2007-077 DU 29-3-2007](#))

### 2011

**3<sup>e</sup> phase de généralisation :** la circulaire prolonge en les approfondissant les trois axes définis dans la circulaire précédente. Elle souligne plus particulièrement le besoin d'un pilotage efficient afin d'assurer la continuité des orientations définies aux différents échelons géographiques (niveaux national, académique, départemental et de chaque établissement scolaire) et la cohérence entre les différents acteurs territoriaux porteurs d'une politique de développement durable. Elle rappelle que les nouveaux programmes donnent une place plus significative aux problématiques du développement durable, tout au long du parcours scolaire de l'élève, et incite les écoles et établissements scolaires à y faire explicitement référence dans leur projet d'établissement. Elle renouvelle son souhait de voir se multiplier les démarches globales de développement durable au sein des structures scolaires. Enfin, cette nouvelle circulaire invite à élargir les partenariats en jouant sur la complémentarité des compétences, à intensifier la mutualisation entre acteurs, enfin à communiquer plus largement pour valoriser les actions engagées ([Circulaire n° 2011186 du 24-10-2011](#))

### 2013

**Introduction de l'éducation à l'environnement et au développement durable dans le code de l'éducation** via la loi d'orientation et de programmation pour la refondation de l'Ecole de la République (loi n° 2013-595 du 8 juillet 2013)

« Art. L. 312-19.-L'éducation à l'environnement et au développement durable débute dès l'école primaire. Elle a pour objectif d'éveiller les enfants aux enjeux environnementaux. Elle comporte une sensibilisation à la nature et à la compréhension et à l'évaluation de l'impact des activités humaines sur les ressources naturelles. »

### 2015

**4<sup>e</sup> phase de généralisation déploiement de l'Éducation au Développement Durable dans l'ensemble des écoles et établissements scolaires.** L'EDD est intégrée par une formation progressive tout au long du cursus scolaire. En s'appuyant sur les enseignements disciplinaires qui contribuent chacun à l'analyse des situations avec ses contenus et méthodes spécifiques, par les croisements des apports disciplinaires via une approche systémique, par des dispositifs transversaux permettant la mise en œuvre de démarches de projets, de temps de débat. Plus concrètement, des mesures sont prises pour mettre en œuvre des coins nature, des éco-délégués, des sorties scolaires, des temps de débats (simulation de négociations sur le changement climatique). La communauté éducative est mobilisée par un comité académique d'éducation au développement durable, par des inspecteurs et chargés de mission EDD, coordonnateurs référents EDD du rectorat ([Circulaire n° 2015-018 du 4-2-2015](#))

### 2016

**L'EDD dans le parcours citoyen :** en plus du socle commun de connaissances et de compétences, quatre parcours éducatifs (avenir, de santé, d'éducation artistique et culturelle, citoyen) permettent de suivre le travail de l'élève dans ces différents domaines tout au long de sa scolarité. ([Circulaire n° 2016-092 du 20-6-2016 sur le parcours citoyen](#))

## Zoom sur les projets d'établissement

Un projet d'école ou d'établissement c'est l'ensemble cohérent des objectifs, des méthodes et moyens particuliers que l'établissement scolaire ou l'école définit afin de participer aux projets nationaux. Il est donc nécessaire de bien le connaître pour proposer des projets d'EEDD en cohérence. Par ailleurs, la circulaire de 2015 sur la 4<sup>e</sup> phase de généralisation de l'EEDD invite à intégrer cette éducation transversale dans les projets d'écoles et d'établissements (Circulaire n° 2015-018 du 4-2-2015). Deux programmes permettent d'établir des projets en EEDD à l'échelle de l'établissement scolaire.

### Le programme éco-école

porté par l'association Teragir vise à aider les élèves à mieux comprendre le monde qui les entoure pour s'y épanouir et y participer. Il repose sur la mobilisation de l'ensemble des acteurs d'un établissement scolaire (élèves, enseignants, direction, personnels administratifs et techniques, etc.) mais également du territoire (collectivités, associations, parents d'élèves, etc.).

**Eco-école, c'est un programme en 7 étapes**

qui assurent l'adhésion, la cohésion et le succès du projet. Il propose **8 thématiques** de travail pour permettre d'identifier un thème prioritaire chaque année et explorer progressivement chacun des thèmes. Des **ressources** sont mises à disposition (guide pour accompagner l'établissement scolaire dans le lancement du projet, boîte à outils pour les équipes pédagogiques), une équipe dédiée dans le déploiement du projet) et des **relais locaux**. Pour aller plus loin et renforcer son engagement, chaque année les établissements engagés dans le programme peuvent demander le label éco-école qui récompense l'engagement et la mobilisation active des écoles et établissements scolaires. Site du programme éco-école :

[www.eco-ecole.org](http://www.eco-ecole.org)

Retour d'une éco-école de Guyane, **l'école Augustine Duchange** de Roura est labélisée éco-école depuis 2008. Chaque année l'ensemble de l'établissement s'est mobilisé autour de divers thèmes (eau, alimentation, déchets, biodiversité, solidarité, énergie, santé). De nombreux projets pédagogiques font participer l'ensemble de l'école : une charte de l'éco-citoyen a été rédigée, des éco-délégués sont élus et formés chaque année, une émission de format Web radio « à la découverte d'une éco école ? » a été réalisée et enregistrée, une vidéo You Tube sur les problématiques liés aux déchets a été publiée <https://www.youtube.com/watch?v=dmDryDBM6D4>

### L'École/ l'Établissement en Démarche de Développement Durable

ou **label E3D** est mis en place par le ministère de l'Éducation nationale. La démarche doit être intégrée au sein du projet d'école/ établissement, en s'appuyant sur les programmes scolaires, mais aussi conçue de manière intégrée entre les différents cycles, en impliquant sur un même territoire, écoles, collèges, lycées et enseignement supérieur.

(Voir : **Circulaire E3D du 29 août 2013**)

Il existe trois niveaux de labellisation :

- Niveau 1 : engagement de la démarche
- Niveau 2 : approfondissement
- Niveau 3 : déploiement

**Relais locaux** : se renseigner auprès du référent E3D au rectorat, Site EDD de l'Académie de Guyane : <https://edd.dis.ac-guyane.fr/>

Retour d'un établissement en démarche de développement durable, **le collège Réeberg Néron**. Durant l'année 2017/2018 six actions ont été réalisées. On citera notamment

- Un mayouri déchet organisé sur la plage avec le collectif BAM, réunissant professeurs, élèves et parents d'élèves. Au programme : ramassage des déchets, activités sportives et culturelles, initiation aux dangers des déchets
- Une projection-débat du documentaire « Les supers juniors » proposée par le GRAINE, qui présentait des actions menées en EEDD conçues par des jeunes en France, puis échanges avec le réalisateur
- Une sortie à la découverte du navire Esperanza de l'association Greenpeace, qui mouillait au port de Dégrad des Cannes pour sa mission d'exploration sous-marine. Visite du navire, présentation de l'association et de la mission
- Une participation à la semaine du développement durable ...



## COMMENT MONTER SON PROJET PÉDAGOGIQUE EN EEDD ?

Les projets pédagogiques en EEDD vont permettre :

- D'instruire les élèves et mener une suite d'actions pour atteindre un but/objectif
- De mettre les élèves en situation de démarche de développement durable en partant d'un constat lié à une thématique pour analyser les causes, chercher des solutions et « réparer durablement le problème » par l'apport de nouvelles connaissances (terrain et recherche), de débats..., pour mettre en œuvre ces actions, les évaluer,

communiquer sur ces actions, les valoriser (création artistique...)

- De créer du lien entre ce que les élèves vivent, voient, ce qui les entoure et les concepts et théories scolaires afin de mieux les assimiler et les comprendre
- D'avancer dans le programme scolaire
- De comprendre le sens des différentes matières sans les cloisonner et de découvrir leur environnement proche.

## Comment définir son projet pédagogique ?

L'élaboration du projet va s'articuler en différentes grandes étapes qui permettront d'y réfléchir et de le construire.

### 1 L'identification de besoins : définir le contexte et les enjeux

Le point de départ du projet provient d'un besoin, une observation, un problème identifié ou exprimé à solutionner, à partir des atouts du lieu et des manques à combler. Il s'agira par exemple de :

- Identifier les attentes et exprimer la perception des élèves.
- Établir le contexte environnemental dans lequel se trouve l'établissement, c'est-à-dire repérer les structures à proximité qu'il pourrait être intéressant d'étudier (une station d'épuration, un espace protégé, un jardin, des travaux en cours dans la commune ; ex. : Territoire à énergie positive pour la croissance verte).
- Se renseigner sur les partenaires potentiels. En effet un projet collaboratif et multipartenarial a souvent plus de portée pour les élèves et apporte un soutien à l'enseignant. Il est important d'avoir des intervenants extérieurs spécialisés dans le domaine ou même des parents (danseurs, cuisiniers, responsable d'une pépinière...) pour que les élèves puissent changer d'interlocuteurs.



### 2 La préparation du projet : définir la méthodologie

Au départ de tout projet, il est important de prendre en compte, recenser et maîtriser un maximum de paramètres pour réussir son projet. Il s'agira par exemple de :

- **Définir la finalité du projet** : quelles sont la problématique de départ et la situation nouvelle recherchée (besoins attendus, objectif recherché) ?
- **Définir les personnes concernées** : qui est chef de projet, les personnes impliquées (acteurs, partenaires financiers, bénéficiaires...) ?
- **Définir le périmètre géographique** : où se dérouleront les différentes séquences du projet ?
- **Calculer le délai pour réaliser le projet** : y a-t-il des données et impératifs de temps (dates clés, examens, appels à projets, événements nationaux...)?
- **Définir les moyens à mobiliser** : y a-t-il des aspects financiers connus? Et des données quantitatives qu'il est utile de connaître (statistiques...)? Il est particulièrement important de bien appréhender et jauger les besoins nécessaires (déterminés principalement par les objectifs).

Les moyens sont de plusieurs ordres :

- **Financiers** : en faisant des demandes de subvention ou en répondant à un appel à projets (rectorat, CTG, PAG, mairie, (DEAL, DAAF, DAC...), ADEME, EDF, CNES...), ou via des financements participatifs (<https://trousseaprojets.fr/>).
- **Matériels** : transports, matériels et outils pédagogiques, fournitures
- **Humains** : les enseignants, les accompagnateurs, les intervenants extérieurs, les prestataires d'activités, le chef.fe d'établissement, les parents, les Collectivités, Mairie, Intercommunalité (CACL, CCOG, CCEG, CCDS).

#### Bon à savoir :

Des structures peuvent apporter un soutien méthodologique, technique et pédagogique au montage de projet, que ce soit en interne (référent académique EDD et REP+, réseau canopé) ou en externe (le Graine, Parc amazonien de Guyane...).

### 3 L'élaboration du projet

La phase essentielle d'un projet pédagogique est celle de la rédaction du projet. Cette étape est nécessaire afin de mettre les idées en forme. Cette fiche projet servira ensuite pour communiquer sur le projet et le faire connaître aux partenaires (établissement, enseignants, intervenants extérieurs, financeurs, élus). Les éléments principaux à définir seront :

- **Les finalités et buts** : description de ce à quoi on veut parvenir à l'issue du projet, contexte général, logique et motivations.
- **Définir les objectifs** :  
**Les objectifs généraux** : ceux vers lesquels on va essayer de tendre durant le projet.  
**Les objectifs opérationnels** : recentrent les objectifs généraux dans les domaines précis que vous avez particulièrement envie de mettre en œuvre avec les élèves.
- **Le pilotage, la gestion et le suivi du projet**  
 La mise en place d'une planification permettra de piloter, organiser, anticiper l'ensemble du projet.  
 Savoir vers quoi on tend, de quelle manière et avec quels moyens on compte y parvenir !  
 Servir de repère et permettre aux acteurs de planifier leur participation au projet.  
 On garde une souplesse sur le calendrier pour pouvoir intégrer les possibles imprévus, d'où l'importance de toujours prévoir d'autres solutions pédagogiques
- **Établir le budget prévisionnel** : les dépenses doivent être détaillées, elles incluent par exemple le transport, la restauration, l'hébergement, l'achat de matériel, de fournitures ou de documentation, les frais d'intervention de prestataires, de formateurs ou d'animations, les frais de visite d'infrastructures payantes, etc. Il faut aussi penser à faire apparaître les dons en nature (ex. : matériels, transports, etc.) effectués par des partenaires.
- **La communication et valorisation** : dans le but de diffuser les messages et pratiques issus du projet à un plus large public, elle peut se faire à différents moments de celui-ci, en interne dans l'établissement par des échanges des connaissances et des pratiques sous forme d'affichage par exemple, et en externe (aux familles, aux habitants de la commune, sur le site du rectorat, par des communiqués de presse sur différents médias...), en inscrivant les actions du projet dans les événements tels que la SEDD, la semaine de la Nature, etc. La création finale est un très bon outil de valorisation (exposition, maquette, jeu, vidéo, œuvre d'art...) et d'ancrage des apprentissages. Votre projet peut également se conclure par un voyage scolaire en lien avec le projet.
- **L'évaluation** du projet est une phase importante pour les financeurs mais aussi pour l'enseignant. Elle permet d'identifier les éléments à améliorer et à conserver. Elle consiste à réaliser un bilan des actions et à vérifier si les objectifs fixés initialement sont atteints et pourquoi.

#### Bon à savoir :

il est essentiel d'anticiper les conditions à rassembler pour mettre en œuvre concrètement le projet, qu'il s'agisse des questions de sécurité, des autorisations à rassembler, des moyens à mobiliser. En particulier, il est vivement recommandé à l'enseignant de repérer un site à visiter avant d'y emmener les élèves.

## La pédagogie de projet

**D**ifférentes méthodes pédagogiques sont utilisées en EEDD, telles que les méthodes affirmatives essentiellement basées sur l'expliqué, le montré, le raconté (ex : l'exposé) ; les méthodes interrogatives qui amènent l'apprenant à progresser en le questionnant, ainsi que les méthodes actives où le public agit lors de l'apprentissage.

La méthode la plus couramment utilisée en EEDD est la pédagogie de projet. C'est une pédagogie active, où l'apprenant est acteur de son apprentissage et où il construit lui-même ses savoirs. Elle se compose de 7 étapes :

1. **Exprimer ses représentations** : identifier des représentations permet au groupe de prendre connaissance de ce que chacun sait, ressent et imagine sur le thème ou l'objet en question.
2. **S'éveiller** : en faisant vivre au groupe une expérience de contact avec le terrain, le thème ou l'objet.
3. **Définir ensemble le projet à partir des questionnements des participants**
4. **Mettre en œuvre le projet** : répondre au questionnement, en petits groupes d'intérêt en se documentant, en expérimentant, en rencontrant des personnes ressources.
5. **Agir et participer** : définir comment restituer ses trouvailles, construire quelque chose en commun.
6. **Transmettre** : présenter les résultats lors d'une exposition, une journée d'échange, une fête de l'école...
7. **Évaluer le projet**

(Voir tableau page suivante)

D'autres méthodes pédagogiques peuvent être utilisées, telles que la **pédagogie par objectifs** (définition d'objectifs à long terme qu'on désire atteindre dans l'absolu), la **pédagogie de l'éco-formation** (formation que l'on reçoit de l'habitat qui nous entoure), **pédagogie de l'imaginaire** (expression artistique des formes d'interprétation du monde qui nous entoure).

### Retour d'expérience d'un projet pédagogique d'une école :

#### Projet : Dessine ta réserve de l'école Augustine Duchange à Roura

Durant l'année 2016-2017, 3 classes de cycle 2 (1 CP, 2 CE1) ont participé à un projet sur le thème de l'art et la biodiversité. Au total 65 personnes ont pu bénéficier de ce projet (les élèves et leurs familles, les visiteurs de la réserve).

L'école et la réserve naturelle Trésor se sont associées pour permettre aux trois classes de l'école de suivre un programme pédagogique complet autour de la biodiversité connue de la réserve : étudier un milieu naturel, ses caractéristiques paysagères et biologiques, la vie animale et végétale qui lui sont propres. En conclusion de cette phase de découverte, les enfants ont réalisé des œuvres en classe dans un premier temps, ensuite peintes sur la maison de la réserve.

L'objectif du projet était de s'approprier des connaissances sur les milieux de la réserve Trésor (crique, savane, forêt) de manière sensorielle et cognitive pour les retranscrire de manière picturale (fresque pour le carbet d'accueil de la réserve).

- 1/ Activités de construction des représentations et des connaissances sur les milieux, en classe, par les animateurs de la réserve ; thèmes abordés : les espaces/milieux géographiques et naturels de la réserve, la biodiversité de la réserve, la vocation de protection et d'éducation de la réserve avec prolongement par les enseignants.
- 2/ Activités artistiques préparatoires (connaissances et production) avec les enseignants puis l'artiste partenaire en classe
- 3/ Animation sur les sentiers d'interprétations de la réserve (poursuite de la construction des représentations et connaissances scientifiques)
- 4/ Réalisation de la fresque sur site
- 5/ Restitution par l'inauguration de la fresque avec présence des familles



## La pédagogie de projets en 7 étapes

Les étapes	Les objectifs	Les outils
1 <b>EXPRIMER SES REPRÉSENTATIONS</b>	Savoir ce que les publics connaissent du sujet (diagnostic)	Photolangage Porteur de parole Débat mouvant Questionnaire Mots clés
2 <b>S'ÉVEILLER</b>	Découvrir ou vivre la thématique Susciter la curiosité	Sortie Atelier manuel Vidéo Pièce de théâtre Conte Animation Carte sonore
3 <b>DÉFINIR ENSEMBLE UN PROJET</b>	Formuler les questions Poser les problématiques Ordonner ensemble Composition des groupes	Brainstorming Plan d'action Carte mentale Vote indicatif Échelle des consensus Outils d'aide à la décision On peut rajouter des contraintes (temps, budget, lieux...)
4 <b>METTRE EN ŒUVRE LE PROJET</b>	Expérimenter Apprendre Répondre Comprendre	Recherche Internet Personnes ressources Visite de site Lecture Arpentage Expériences scientifiques Visite de musée Expérimentation en tout genre Enquêtes
5 <b>AGIR ET PARTICIPER</b>	Construire Faire sa part Remédier au problème	Réalisation concrète Construire (composteur) Aménager (une berge, un jardin) Concevoir des outils pédagogiques Organiser un mayouri déchet Faire de la communication Organiser des conférences Mettre en œuvre un dispositif de lutte contre le gaspillage alimentaire à la cantine
6 <b>TRANSMETTRE</b>	Remobiliser et ancrer les acquis Faire vivre Échanger Valoriser les recherches Partager	Journée de restitution Pièce de théâtre Exposition Création artistique Animation avec le public Projection (film réalisé) Enregistrement d'une séquence radiophonique Présentation de maquette Jeu de société Créer une œuvre d'art
7 <b>ÉVALUER LE PROJET PAR LES ÉLÈVES</b>	Faire le bilan Prendre du recul	Pépite et besace Cibles Toiles d'araignée Arbre d'Ostende Simleys Carte postale Discussion Un regret / un souhait Thermomètre Livret bilan Langage des émotions



## Les approches pédagogiques

C'est la manière par laquelle la situation pédagogique est abordée. Plus les approches sont alternées, plus on touche les différentes sensibilités de chacun des participants. Cela permet également de développer des compétences différentes. Il est aussi intéressant d'intégrer des temps de diverses natures (collectifs/individuel), de varier les rythmes, les lieux. Ainsi, chacun trouve sa place et son outil de compréhension, d'accroche.

**Approche sensorielle** : éveil sensoriel à la nature en sollicitant les 5 sens, notamment ceux qu'on n'a pas l'habitude de solliciter consciemment et activement dans l'environnement.

Ex : carte sonore, jeux sensoriels où on privilégie un sens, mon ami l'arbre, boîte à toucher, manipulation d'insecte, loto des formes, kim goût, loto des odeurs, repérer des silhouettes d'animaux dans le paysage, lecture de paysage, vidéo...

**Approche ludique** : un moyen de faire prendre conscience d'une problématique, d'une notion sans directement dévoiler l'objectif final du jeu.

Ex : jeu de rôle, relais tri des déchets, Poule/renard/vipère, memory, jeux de société adaptés, cache/cache son, exercices de théâtre, amplification des émotions...

**Approche artistique** : sur les arts plastiques, la musique et toutes autres formes d'art. Il s'agit de créer en s'inspirant du milieu ou à partir d'éléments trouvés dans l'environnement.

L'art peut être utilisé comme un médiateur mais la création artistique peut aussi être une finalité. Ex. : land art, création d'une œuvre (conte, récit, sculpture, peinture, pièce de théâtre...), fabriquer des pigments naturels, des maquillages naturels, des dessins à partir des plantes, des cartes postales collantes...

**Approche scientifique** : se base sur les démarches des sciences dites dures.

On utilise l'environnement pour observer, émettre des hypothèses, construire des expériences, récolter des résultats et les interpréter.

Ex : expérimentation : Comment nettoyer l'eau avec le matériel dont vous disposez ? ; chasse aux insectes+observation+dessin précis ; comment pousse une plante ? On met des graines dans 3 récipients : un pas arrosé, un arrosé un peu par jour, un très arrosé et on note chaque jour le résultat...

**Approche cognitive** : privilégie la transmission des savoirs, des connaissances.

Il s'agit avant tout de faire connaître les éléments qui composent l'environnement.

Approche dominante dans le système scolaire français. On donne de l'information.

**Approche pragmatique** : invite à passer à l'acte dans le cadre d'un projet de protection de l'environnement, de réhabilitation d'un milieu ou de sensibilisation. Repose sur l'idée qu'il est nécessaire de s'engager dans l'action pour que les savoirs et compétences environnementales acquises aient une application concrète.

Ex. : planter des arbres, ramasser des déchets

**Approche comportementale** : mise en pratique des comportements vis-à-vis de l'environnement. C'est l'apprentissage d'une manière d'être, de gestes, pour respecter l'environnement. La notion de responsabilité de la personne est au cœur de cette approche.

Ex. : en même temps qu'on apprend à jeter à la poubelle, on jette réellement à la poubelle. On parle du tri... on trie en vrai.

**Approche expérientielle** : elle fait appel au vécu du participant.

Ex : langage des émotions, anecdote, déambulation émotion, récit, photo-langage

**Approche prospective** : permet aux élèves d'apprendre à inscrire leur réflexion dans un temps long et de réfléchir aux scénarios d'avenir possibles, d'imaginer des alternatives à ce que l'on pense comme un futur inéluctable.

Ex. : imaginer la ville du futur



## Pour aller plus loin

### Ressources nationales

**Eduscol** : portail national d'informations et de ressources de l'éducation nationale

**Rubrique éducation au développement durable** : qui a pour objectifs d'aider à cerner cette nouvelle problématique et de proposer pistes et ressources pour accompagner la mise en place de cette éducation

**Rubrique ressources nationales** : La liste des liens présentés dans cette page ne prétend aucunement à l'exhaustivité, mais elle peut vous donner les premières pistes pour démarrer une recherche, une séquence pédagogique, un projet...

**Réseau école et nature (REN)** : réseau national d'éducation à l'environnement pour comprendre le monde, agir et vivre ensemble;

**Réseau Canopé d'Amiens** : Pôle de compétence et de ressource national Éducation au Développement Durable : site internet

**Guide pratique d'éducation à l'environnement** : entre humanisme et écologie – Collectif réseau école et nature- 2010  
Disponible au GRAINE, au réseau Canopé et en pdf sur le site REN

**Alterner pour apprendre** – Collectif - réseau école et nature - 2007  
disponible au GRAINE Guyane et sur le site du REN

**Les publications du GRAINE Rhône Alpes**  
disponible sur le site leur site. Ex. : imaginer la ville du futur

### Ressources locales

#### Réseau Canopé

16 Boulevard de la République  
BP 5010  
97305 Cayenne Cedex  
contact.atelier973@reseau-canope.fr  
T. : 05 94 28 91 61

#### Graine Guyane

15 rue George Guéril  
Cité Massel  
97300 Cayenne  
info@grainguyane.org  
05 94 38 31 50  
<http://grainguyane.org/>

#### Inspecteurs, chargés de mission et référents EDD de l'académie de Guyane

Site EDD de l'Académie de Guyane : <https://edd.dis.ac-guyane.fr/>  
Site SVT de l'Académie de Guyane : <https://svt.dis.ac-guyane.fr/>  
Site Histoire-Géographie Académie de la Guyane : <https://hist-geographie.dis.ac-guyane.fr/>  
Portail géographique de la Guyane : Géoguyane

**Etat des lieux de l'EEDD en Guyane** – Perspectives pour une stratégie régionale de l'EEDD de la DEAL publié en 12/2017 > Disponible sur le site de la DEAL

#### Actes des Assises régionales de l'EEDD

> Disponible sur le site du GRAINE Guyane : 2013 / 2016

**L'éducation à l'environnement et au développement durable aux Antilles et en Guyane** – enjeux et mise en œuvre dans l'enseignement primaire et secondaire – CRDP Martinique – 2007 – Tome 1 : primaire - Tome 2 : secondaire  
> Disponible au GRAINE Guyane

## SE FORMER

**Formation d'initiative locale (FIL)** : Formation organisée à l'initiative d'un établissement scolaire sur la base d'un besoin partagé des équipes enseignantes

**Plan académique de Formation (PAF)** : Catalogue de formations élaborées et proposées par le Rectorat chaque année aux enseignants, qui y participent à titre individuel. Possibilité de faire des demandes en fonction des besoins dans le cadre de projet d'établissement.

**Le GRAINE Guyane et le Parc amazonien de Guyane** proposent sur le territoire du Parc (les communes de Camopi et Maripa-Soula) des formations à destination des enseignants sur l'EEDD et le montage de projet pédagogique ainsi qu'une journée d'échange de pratiques.  
Contact : [pedagogie@grainguyane.org](mailto:pedagogie@grainguyane.org)

**Koté forêt** propose des formations sur les techniques d'animation en EEDD.  
Contact : [dudoignon.lucile@gmail.com](mailto:dudoignon.lucile@gmail.com)

**MOOC** – formation en ligne : cours gratuits proposés par des organismes (université en ligne, association spécialisée) traitant des thématiques d'EEDD.



## DES RESSOURCES PAR THÈME

L'objet de cette partie est de mettre en contexte différentes thématiques liées à l'EEDD en Guyane, de donner les éléments clés pour pouvoir monter un projet sur une thématique donnée (ressources, outils, intervenants extérieurs).

Parmi l'ensemble des thématiques que traite l'EEDD, six d'entre elles ont été choisies et seront développées dans cette partie : Patrimoines naturels, Patrimoines culturels, Agriculture, Climat et énergie, Déchets et Eau.



# Patrimoines naturels

## La biodiversité exceptionnelle de la Guyane

Situé en plein cœur de la forêt équatoriale, ce territoire fait partie des lieux de haute biodiversité à l'échelle mondiale. On référence en 2011 près de 220 espèces de mammifères, 300 espèces de reptiles et d'amphibiens, 690 espèces d'oiseaux, 500 espèces de poissons ainsi que 5500 espèces de plantes vasculaires. Cette richesse représente 13% de la biodiversité mondiale !

Cette biodiversité remarquable a été favorisée par une grande diversité de milieux : forêts tropicales primaires, marécages, marais, mangroves, savanes, inselbergs... ainsi que par la variabilité climatique au cours des âges. De plus, le territoire n'est pour l'instant que très peu exploité et occupé par l'Homme, 90% de celui-ci est encore couvert de forêt. La majorité de la population est concentrée sur le littoral et le long des fleuves frontaliers.

## Les savoirs traditionnels des communautés

Les communautés traditionnelles partagent et entretiennent des liens étroits avec leur environnement. Certaines communautés possèdent des connaissances approfondies sur les plantes, les animaux et différents écosystèmes de Guyane et dépendent encore directement de la nature pour leur subsistance (agriculture, chasse, pêche, pharmacopée).

## Les menaces et pressions sur l'environnement

Depuis la fin du XX<sup>e</sup> siècle, la Guyane connaît un changement des modes de vies des populations ainsi qu'un fort développement démographique, qui engendre des pressions sur l'environnement. Seul le bon état des écosystèmes permet de façon directe et indirecte de participer à un développement durable du territoire. Le défi à relever pour la Guyane est donc d'allier aménagement du territoire et protection des milieux naturels.

## Les actions en faveur de la biodiversité

Des actions sont mises en œuvre en faveur de cette biodiversité, notamment via l'acquisition de connaissances (inventaire, études, programmes de recherche..). Celles-ci permettent de répondre aux besoins de gestion et de conservation des espaces naturels et des espèces végétales et animales. La protection de l'environnement est aussi prise en compte dans les diverses politiques sectorielles. Certains projets de développement économique dépendent des ressources naturelles, par exemple l'écotourisme. L'information et la sensibilisation sont enfin des actions primordiales que ce soit auprès des jeunes, du grand public, des professionnels ou des décideurs locaux.

## Chiffres clés :

- 13% de la biodiversité mondiale
- 207 espèces de mammifères en 2014, 302 espèces de reptiles et amphibiens, 660 espèces d'oiseaux, 1050 espèces de poissons, plus de 7000 espèces végétales, plus de 10000 espèces d'insectes.
- 98% de la Guyane est recouverte de forêts
- 37 aires protégées dont 7 réserves naturelles, 1 Parc naturel régional, 1 Parc national

## Dates clés :

- Fête de la science : 1<sup>ère</sup> quinzaine d'octobre (métropole), 1<sup>ère</sup> quinzaine de novembre (DOM TOM)
- Journée des zones humides : 2 février
- Journée mondiale de la vie sauvage : 3 mars
- Journée internationale des forêts : 21 mars
- Journée internationale de la Terre : 22 avril
- Fête de la nature : 3<sup>e</sup> semaine de mai
- Journée internationale de la biodiversité : 22 mai
- Semaine européenne du développement durable : 1<sup>ère</sup> semaine de juin
- Journée mondiale de l'environnement : 5 juin

# Patrimoines naturels

## Ressources

TITRE	AUTEUR & DATE DE PARUTION	LIEN / LIEU
<b>Merveilleuse mangrove</b> Classeur pédagogique comprenant des fiches d'activités sur la mangrove	Koté forêt ; 2019	Site internet <a href="https://www.koteforet.com/">https://www.koteforet.com/</a>
<b>Guide du jeune chasseur</b>	Mama Bobi, ONCFS ; 2018	Site de l'ONCFS
<b>Les habitants de la forêt</b> Livret pédagogique et livret d'exploitation sur la faune sauvage de Guyane et l'intérêt de la préserver	GRAINE, ONCFS ; 2018	Site du GRAINE
<b>La Liste rouge des espèces menacées en France</b> <b>Faune vertébrée de Guyane</b> Bilan de la situation et enjeux de conservation pour la faune de Guyane	UICN France, MNHN, GEPOG, Kwata, Biotope, Hydreco & OSL ; 2017	Lien liste rouge vertébrés de Guyane
<b>Guide coexistence Homme-jaguar</b>	Berzins.R, ONCFS, DEAL ; 2017	Site de l'ONCFS
<b>Livret Carbone</b> Vise à permettre l'appropriation des connaissances sur le thème du carbone forestier avec des fiches d'activités	Réserve naturelle régionale 2015	Lien livret carbone
<b>Réalisation de l'inventaire des ZNIEFF marines de Guyane</b> Il traduit l'état de la connaissance sur les milieux naturels marins à un moment donné	DEAL, GEPOG ; 2015	Site de la DEAL
<b>Atlas des sites et espaces protégés de Guyane</b> Présentation de la diversité des habitats naturels présents sur le territoire guyanais mais également leur fragilité, des grandes régions géographiques, ainsi qu'un état des lieux des outils juridiques qui permettent la protection des sites et espaces remarquables de Guyane	Biotope/ DEAL ; 2014	Site de la DEAL
<b>Le littoral de Sinnamary à Iracoubo - des milieux et des hommes</b> Partez découvrir les patrimoines naturels et culturels du littoral de la région de Sinnamary et Iracoubo, berceau de la culture paysanne créole. Ce livret richement illustré aborde la riche histoire de la région, ses milieux variés et ses habitants	GIRAULT Rémi ; 2014	Site de la SEPANGUY
<b>Actualisation de l'Inventaire des ZNIEFF de Guyane</b> L'inventaire des Zones naturelles d'Intérêt écologique faunistique et floristique est à la fois un outil de constitution et de diffusion de la connaissance sur la nature	Biotope, DEAL ; 2014	Site de la DEAL
<b>Actions en faveur de la biodiversité en Guyane</b>	Biotope, DEAL ; 2011	Site de la DEAL

# Patrimoines naturels

## Ressources

OUTILS PÉDAGOGIQUES

TITRE	AUTEUR & DATE DE PARUTION	LIEN / LIEU
<b>Atlas des paysages de Guyane</b> Etat des lieux des réalités territoriales, des enjeux et des dynamiques en cours sur les différentes unités paysagères qui composent le territoire guyanais. constitution et de diffusion de la connaissance sur la nature	Vu d'Ici, AUDEG, DEAL; 2010	Site de la DEAL
<b>Les habitants de la forêt</b> Livret pédagogique sur la faune sauvage de Guyane et l'intérêt de la préserver	GRAINE, ONCFS ; 2018	Site du GRAINE / version papier au GRAINE
<b>Livret d'activité sur le Lamantin</b> Il permet de découvrir le lamantin, espèce emblématique de Guyane à travers son milieu de vie, sa biologie, son origine et les légendes qui l'entourent	KWATA ; 2016	Site de Kwata / version papier à Kwata et au GRAINE
<b>Découverte de la faune et de la flore de Guyane</b> Fichier d'activités qui comprennent divers jeux sur le thème de la faune et la flore guyanaise	ONCFS ; 2007	Site du GRAINE / version papier au GRAINE, Réseau Canopé
<b>Les aventures de DODOMISSINGA ou l'histoire d'un arbre de Guyane</b> Suivez l'histoire de Dodomissinga, grand feuillu parmi les autres, et découvrez la vie de la forêt guyanaise et son écosystème	ONF ; 2003	Au GRAINE
<b>Fresques et paysages naturels de la Guyane</b> 10 posters illustrés et 3 livrets complets qui permettent de la découverte des espaces naturels qui façonnent les paysages guyanais ainsi que les espèces qu'ils abritent	SEPANGUY ; 2008	A la SEPANGUY et au GRAINE

### Autres sites internet ressource :

Conservatoire des Espaces naturels Guyane : <http://cen-guyane.fr/>

Direction de l'Environnement, de l'Aménagement et du Logement : <http://www.guyane.developpement-durable.gouv.fr/>

Site du programme pédagogique Sololiya : <http://www.sololiya.fr>

ONCFS : <https://guyane.oncfs.fr/documentation/brochures-depliants/>

# Patrimoines naturels

## Intervenants extérieurs

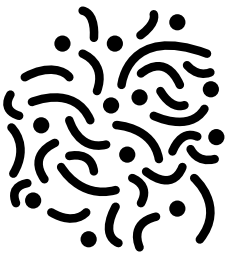
COMMUNES D'INTERVENTIONS	STRUCTURE	MISSIONS	CONTACTS
TOUTES LES COMMUNES	<b>Koté forêt</b>	Découverte et valorisation de la forêt par des projets pédagogiques sur la faune la flore et leurs habitats	Mail : <a href="mailto:dudoignon.lucile@gmail.com">dudoignon.lucile@gmail.com</a> Téléphone : 06 37 19 55 68 Site internet : <a href="http://www.koteforet.com">http://www.koteforet.com</a> Adresse : pk 9, route du degrad saramaka 97 310 Kourou
SAINT LAURENT DU MARONI, MANA, APATOU	<b>ADNG Association de Découverte de la Nature guyanaise</b>	Accueil sur site aménagé en forêt, afin d'encourager la découverte de la Guyane. Intervention dans les établissements scolaires	Mail : <a href="mailto:info@adng.org">info@adng.org</a> Téléphone : 06 94 91 14 34 Page Facebook : <a href="https://www.facebook.com/adng973/">https://www.facebook.com/adng973/</a> Adresse : BP 64, 8500 avenue Gaston Monnerville 97320 Saint-Laurent-du-Maroni
SAINT GEORGES	<b>Coq de Roche</b>	Promotion des activités sportives, culturelles et sociales, sorties intergénérationnelles, ainsi que des ateliers liés au bien-être personnel.	Mail : <a href="mailto:caro.careme@orange.fr">caro.careme@orange.fr</a> Téléphone : 0594.37. 98.11
TOUTES LES COMMUNES	<b>Canopée des Sciences</b>	Promotion de la culture scientifique, technique et industrielle en Guyane (camion et pirogue des sciences)	Mail : <a href="mailto:comm@ccsti973.fr">comm@ccsti973.fr</a> Site internet : <a href="http://www.ccsti973.fr/">http://www.ccsti973.fr/</a>
ROURA	<b>Dégrad tortue Guyane</b>	Centre animalier	Mail : <a href="mailto:degradtortueguyane@gmail.com">degradtortueguyane@gmail.com</a> Téléphone : 0694 24 61 69 Adresse : Pk 37.5 route de l'Est, n°52 piste crique Marguerite, 97311 Roura
PAPAÏCHTON	<b>Fleuve d'hier et d'aujourd'hui</b>	Valorisation de la culture amérindienne et bushinengé	Mail : <a href="mailto:rainapinson291997@gmail.com">rainapinson291997@gmail.com</a> Téléphone : 06 94 48 13 01 Adresse : 1 place du fromager 97316 Papaïchton
CAYENNE MONTJOLY	<b>GEPOG Groupement d'Etude et de Protection des Oiseaux de Guyane</b>	Sensibilisation à l'importance du patrimoine naturel notamment à la faune marine et du littoral	Mail : <a href="mailto:association@gepog.org">association@gepog.org</a> Téléphone : 05 94 29 46 96 Site internet : <a href="http://www.gepog.org">www.gepog.org</a> Adresse : 431, route d'Attila-Cabassou 97354 Rémire-Montjoly
PAPAÏCHTON	<b>Jungle by night</b>	Découverte et valorisation de la forêt par des projets pédagogiques sur la faune la flore et leurs habitats	Page Facebook : <a href="https://www.facebook.com/junglebynight97316/">https://www.facebook.com/junglebynight97316/</a> Adresse : Le bourg BP 13 97316 Papaïchton

**COMMUNES  
D'INTERVENTIONS      STRUCTURE      MISSIONS      CONTACTS**

<p>AWALA-YALIMAPO</p>	<p><b>Réserve naturelle Amana</b></p>	<p>Animations et interventions en classes sur des thèmes diversifiés: faune, milieux, protection</p>	<p>Mail : <a href="mailto:amana2@wanadoo.fr">amana2@wanadoo.fr</a> Téléphone : 0594 34 84 04 Site internet : <a href="http://reserve.amana.free.fr/index.php">http://reserve.amana.free.fr/index.php</a> Adresse : 270, avenue Paul Henri 97319 Awala-Yalimapo</p>
<p>ROURA</p>	<p><b>Réserve naturelle Trésor</b></p>	<p>Animations à la maison de la réserve à Roura sur la faune, sorties sur les sentiers, animations en classe</p>	<p>Mail : <a href="mailto:tresor@espaces-naturels.fr">tresor@espaces-naturels.fr</a> Téléphone : 05.94.38.12.89 Site internet : <a href="http://www.reserve-tresor.fr/">http://www.reserve-tresor.fr/</a> Adresse : 2 lotissement Patawa 2 32 rue des Turquoises 97300 Cayenne</p>
<p>CAYENNE, RÉMIRE-MONTOLY, MATOURY</p>	<p><b>Réserve naturelle du Mont Grand Matoury</b></p>	<p>Animation sur la réserve et programme pédagogique sur la biodiversité</p>	<p>Mail : <a href="mailto:montgrandmatoury@espaces-naturels.fr">montgrandmatoury@espaces-naturels.fr</a> Téléphone : 05 94 35 41 30 Site internet : <a href="http://mont-grand-matoury.blogspot.com/">http://mont-grand-matoury.blogspot.com/</a> Adresse : Impasse de l'école Saint-Michel Rue Frédéric Martyr 97351 MATOURY</p>
<p>SAINT-GEORGES, RÉGINA</p>	<p><b>Réserve naturelle des Nouragues</b></p>	<p>Projets pédagogiques et accueil sur place dès la réouverture du camp Arataï</p>	<p>Mail : <a href="mailto:pauline.garrigou@gepog.org">pauline.garrigou@gepog.org</a> Téléphone : 0594 25 70 74 Site internet : <a href="http://www.nouragues.fr/">http://www.nouragues.fr/</a> Adresse : ONF-Sylvétude Réserve de Montabo 97307 Cayenne Cedex</p>
<p>AWALA-YALIMAPO, MANA, SAINT-LAURENT DU MARONI</p>	<p><b>Saga saga</b></p>	<p>Animations, découverte de la nature</p>	<p>Mail : <a href="mailto:saga_saga@orange.fr">saga_saga@orange.fr</a> Téléphone : 05 94 30 52 47 06 94 38 80 07 Adresse : 57, avenue Paul Henri 97319 Awala Yalimapo</p>
<p>ILE DE CAYENNE</p>	<p><b>WWF</b></p>	<p>L'antenne Guyane de l'organisation mondiale de protection de la nature mène des projets autour de la pêche, de l'orpaillage, et notamment anime un projet pédagogique sur le dauphin de Guyane</p>	<p>Téléphone : 0594 31 38 28 0694 27 73 55 <a href="https://www.facebook.com/WWFGuyane/">https://www.facebook.com/WWFGuyane/</a> Adresse : 2, rue Gustave Charlery 97300 Cayenne</p>
<p>KOUROU, SINNAMARY</p>	<p><b>ADSPS Association de Découverte Scientifique de Petit-Saut</b></p>	<p>Propose des activités de découverte et d'animation Visite de la centrale hydroélectrique de Petit-Saut attention : pour tout accès au site il faut effectuer une demande minimum trois semaines avant la date de la sortie car la circulation sur la route est soumise à arrêté préfectoral</p>	<p>Mail : <a href="mailto:adsp.mdd@orange.fr">adsp.mdd@orange.fr</a> / <a href="mailto:adsp.robin@orange.fr">adsp.robin@orange.fr</a> Téléphone : 05 94 22 00 50 06 94 40 99 07 Site internet : <a href="http://www.petitsaut.com">www.petitsaut.com</a> Adresse : Laboratoire d'Environnement Aménagement de Petit-Saut BP 823 - 97388 Kourou Cedex</p>



COMMUNES D'INTERVENTIONS	STRUCTURE	MISSIONS	CONTACTS
KOUROU	<b>Jeunes Actifs de Kourou</b>	Accompagner, aider, développer les arts et œuvres artistiques sportifs et culturels des jeunes de Kourou	Mail : <a href="mailto:ass.jak973@gmail.com">ass.jak973@gmail.com</a> Téléphone : 06 94 13 76 64 Adresse : bat A 11, place Newton studio Vercor 97310 Kourou
CAYENNE, RÉMIRE- MONTJOLY, KOUROU, IRACOUBO, MANA, OUANARY, ROURA, SAINT-GEORGES DE L'OYAPOCK ET SINNAMARY	<b>PNR Parc Naturel Régional</b>	Animations sur la faune et la flore, écologie, parcours ethnobotanique dans un espace urbain, visite d'un jardin abattis	Mail : <a href="mailto:j.prevoteau.pnrg@gmail.com">j.prevoteau.pnrg@gmail.com</a> Adresse : 31 Rue Arago, Cayenne 97300, Guyane française
SAÛL, CAMOPI, MARIPA-SOULA, PAPAÏCHTON	<b>PAG Parc Amazonien de Guyane</b>	Projets d'éducation à l'environnement sur diverses thématiques : biodiversité, eau, énergie, ethnobotanique, nature, alimentation, déchets, agriculture	Mail : <a href="mailto:infos@guyane-parcnational.fr">infos@guyane-parcnational.fr</a> Site internet : <a href="http://www.parc-amazonien-guyane.fr/fr">http://www.parc-amazonien-guyane.fr/fr</a> Adresse : se rendre à l'antenne la plus proche
TOUTES LES COMMUNES	<b>SEPANGUY</b>	Etude, préservation et sensibilisation à l'environnement. Animations et produits pédagogiques	Mail : <a href="mailto:info@sepanguy.com">info@sepanguy.com</a> Téléphone : 0594 29 04 26 Site : <a href="http://www.sepanguy.com">http://www.sepanguy.com</a> <a href="mailto:programme.dechets@sepanguy.fr">programme.dechets@sepanguy.fr</a> Adresse : 27 bis avenue Pasteur BP 411 97329 Cayenne
SAINT-LAURENT DU MARONI	<b>Mama bobi</b>	Animation autour des arts et traditions populaires, pharmacopées et thérapies traditionnelles, coutumes et développement durable, au service de l'intégration plurielle et citoyenne.	Mail : <a href="mailto:mamabobi@wanadoo.fr">mamabobi@wanadoo.fr</a> Téléphone : 0594 34 39 17 Page Facebook : <a href="https://www.facebook.com/Mama-Bobi-115581181834658/?fref=ts">https://www.facebook.com/Mama-Bobi-115581181834658/?fref=ts</a> Adresse : 1 rue Simon prolongée BP 27 Saint-laurent-du-Maroni
CAYENNE, RÉMIRE-MONTJOLY	<b>KWATA</b>	Projets pédagogiques sur la découverte de la biodiversité urbaine et périurbaine, les continuités écologiques et les trames vertes et bleues, sur la faune sauvage de Guyane (tortues, Lamentin)	Mail : <a href="mailto:asso@kwata.net">asso@kwata.net</a> téléphone : 05 94 25 43 31 Site internet : <a href="https://www.kwata.net/index.html">https://www.kwata.net/index.html</a> Adresse : 16 avenue Pasteur 97300 Cayenne
ILE DE CAYENNE	<b>Sapokaye</b>	Sensibilisation et d'éducation à l'environnement avec des animations art et nature, des jeux solidaires et toutes activités permettant d'atteindre ses objectifs	Téléphone : 0694 43 50 33 <a href="https://www.facebook.com/sapokaye/">https://www.facebook.com/sapokaye/</a> Mail : <a href="mailto:sapokaye@gmail.com">sapokaye@gmail.com</a> Adresse : BP 20082 97394 Rémire-Montjoly Cedex
SINNAMARY MARAIIS DE YIYI	<b>Maison de la nature</b>	Espace muséographique, carbet d'accueil, sentier botanique et ornithologique, balade sur le marais, animations	Téléphone : 05 94 34 51 22 Adresse : PK 123 - Route Nationale 1 97315 SINNAMARY site : <a href="http://www.sepanguy.com/site/maison-de-la-nature">http://www.sepanguy.com/site/maison-de-la-nature</a> <a href="https://www.facebook.com/Priprideyiyi/">https://www.facebook.com/Priprideyiyi/</a>



# Patrimoines culturels

## Les communautés de Guyane

Le contexte multiculturel est l'une des particularités de la Guyane. En effet, de nombreuses communautés y cohabitent. On y retrouve les communautés autochtones amérindiennes (Kali'na, Wayana, Palikur, Wayãpi, Lokono/Arawack, Teko/Emerillon), celles descendantes d'esclaves : les créoles et noirs marrons (Saramaka, Paramaka, N'djuka, Aluku), les français venus d'autres régions (métropole, Antilles, etc) ainsi que des populations issues de migrations récentes ou anciennes que ce soit de pays voisins (Suriname, Brésil, Guyana, Haïti, Sainte Lucie, etc.), ou plus lointains (Vietnam, Laos, Chine, etc).

## Patrimoine culturel immatériel

Les langues jouent un rôle essentiel dans l'expression et la transmission du patrimoine culturel. Ainsi, une quarantaine de langues se côtoient en Guyane, dont une vingtaine sont parlées par des groupes représentant au moins 1% de la population. De plus, de nombreuses communautés sont de tradition orale plutôt qu'écrite. Les langues sont donc non seulement vectrices du patrimoine immatériel mais en constituent l'essence même. Cependant, la place qui leur est accordée dans l'éducation, les médias, la littérature et plus largement l'espace public est encore peu développée. Ceci ne favorise ni leur transmission ni leur légitimité. Il y a donc une réelle nécessité de les préserver pour garder la mémoire de l'ensemble des patrimoines culturels. De façon plus large, il peut exister un enjeu à préserver des savoirs et savoir-faire traditionnels aujourd'hui menacés par l'évolution des modes de vie. On citera par exemple les contes et légendes, la musique et la danse, les pratiques sociales, la médecine traditionnelle...

## Patrimoine culturel matériel

Le patrimoine culturel peut se matérialiser au travers de techniques de construction traditionnelle : cases, carbets amérindiens, maisons créoles. Mais aussi par le patrimoine mobilier qui est témoin de l'histoire passée ou de la culture et des pratiques encore vivantes. Le patrimoine archéologique, une source de connaissance sur l'histoire du peuplement de la Guyane : polissoirs, gravures, peintures rupestres, montagnes couronnées, abris sous roche, poterie, traces d'activités aurifères.

## La valorisation des patrimoines culturels

De nombreuses initiatives sont portées pour valoriser les patrimoines culturels guyanais et favoriser la transmission intergénérationnelle : carbets de transmission des techniques artisanales traditionnelles, restauration du patrimoine bâti, mise en place de fouilles archéologiques, la collecte d'archives écrites et audiovisuelles. Au sein de l'éducation nationale a été mis en place le système d'Intervenant en Langues maternelles (ILM).

## Chiffres clés :

- Nombres de langues parlées en Guyane : une trentaine
- Nombres de communautés : une trentaine
- Six peuples amérindiens présents en Guyane : Kali'na, Wayana, Palikur, Wayãpi, Lokono/Arawack, Teko/Emerillon

## Dates clés :

- Journée des peuples autochtones : 9 août
- Journées européennes du patrimoine : mi-septembre

# Patrimoines culturels

## Ressources

Le patrimoine culturel guyanais est immense, cependant il existe encore peu de ressources ou d'outils pédagogiques qui peuvent servir de support dans le milieu scolaire.

TITRE	AUTEUR & DATE DE PARUTION	LIEN / LIEU
<p><b>Centre de documentation</b> Spécialisé sur les cultures, les groupes ethniques et les sociétés présentes sur le plateau des Guyanes</p>	<p><b>Musée des cultures Guyanaises</b></p>	<p>Mail : mcg87@wanadoo.fr Téléphone : 05 94 31 41 72 05 94 28 27 69 Adresse : 54 et 78 rue Mme Payé, 97300 CAYENNE</p>
<p><b>Plateforme multimédia</b> Valorise les groupes socioculturels de Guyane</p>	<p><b>Populations de Guyane</b></p>	<p><a href="http://www.populationsdeguyane.fr/">http://www.populationsdeguyane.fr/</a></p>
<p><b>Bibliothèque numérique</b> spécialisée sur la Caraïbe, l'Amazonie, le Plateau des Guyanes et les régions ou centres d'intérêt liés à ces territoires. Manioc apporte sa contribution à la valorisation du patrimoine et à la constitution de la mémoire de demain en mettant à disposition tant des ouvrages anciens restituant la pensée sociale d'une époque que des documents contemporains, notamment issus de la recherche universitaire</p>	<p><b>Manioc</b></p>	<p>Mail : mcg87@wanadoo.fr Téléphone : 05 94 31 41 72 <a href="http://www.manioc.org/">http://www.manioc.org/</a></p>
<p><b>Espace pédagogique</b> pour les enseignants avec documents pédagogiques pour découvrir les cultures du plateau des Guyanes, pour préparer les visites aux musées, ou encore pour servir de supports pour un cours ou un exposé</p>	<p><b>Amazonian museum network (Musées d'Amazonie en réseau)</b></p>	<p>Mail : mcg87@wanadoo.fr Téléphone : 05 94 31 41 72 <a href="http://amazonian-museum-network.org/">http://amazonian-museum-network.org/</a></p>
<p><b>DVD Musée virtuel</b> Visite virtuelle de l'exposition sur l'art des marrons</p>	<p><b>Musée des cultures Guyanaises</b></p>	<p><a href="http://amazonian-museum-network.org/fr/espace-pedagogique">http://amazonian-museum-network.org/fr/espace-pedagogique</a></p>
<p>Nombreux <b>articles</b> concernant les connaissances et les actions mises en place sur le patrimoine culturel, ainsi que des affiches pédagogiques</p>	<p><b>Parc amazonien de Guyane</b></p>	<p><a href="http://www.parc-amazonien-guyane.fr">http://www.parc-amazonien-guyane.fr</a></p>
<p><b>Les langues de Guyane</b> Bulletin de l'observatoire des pratiques linguistiques</p>	<p><b>Langues et cité ; 2017</b></p>	<p><a href="http://www.culture.gouv.fr/Thematiques/Langue-francaise-et-langues-de-France/Observation-des-pratiques-linguistiques/Langues-et-cite">http://www.culture.gouv.fr/Thematiques/Langue-francaise-et-langues-de-France/Observation-des-pratiques-linguistiques/Langues-et-cite</a></p>
<p><b>La mallette de jeux « Lélikatop »</b> Un outil pédagogique et ludique adapté aux territoires, sur des thématiques ayant trait aux principaux domaines d'actions du Parc : les cultures du Sud, la biodiversité naturelle.</p>	<p><b>Parc amazonien de Guyane ; 2018</b></p>	<p>Antennes locales à Maripa-Soula, Papaïchton, Camopi, Saül et Taluen</p>

# Patrimoines culturels

## Intervenants extérieurs

COMMUNES D'INTERVENTIONS	STRUCTURE	MISSIONS	CONTACTS
CAMOPI	<b>Wayapuku Wana Kom</b>	Sport, culture	Lucien Panapuy pjj.camopi@yahoo.fr wayapukuwanakom@gmail.com 0694492755
KOUROU, SINNAMARY	<b>Centre amérindien Kalawachi</b>	Valorisation de la culture et du patrimoine des Amérindiens de Guyane, par une exposition permanente sur 8 thèmes sur la vie des Amérindiens de Guyane	Mail : centrekalawachi@orange.fr Téléphone : 0694 42 01 21 Adresse : PK 3,5 Route de degrad saramaca Kourou Page Facebook : https://www.facebook.com/Centre-Am%C3%A9rindien-Kalawachi-122994207728483/
MANA	<b>Centre d'art CARMA</b>	Promotion des arts issus des cultures orales en les confrontant aux arts occidentaux	Mail : chercheursdart4@gmail.com Téléphone : 0694 42 15 16 Site internet : http://chercheursdart-carma.fr/?fbclid=IwAR26WAMb9OYQHIGJWtBkF2lygS-YYmWcMNzVOe7V9W9bXnEJRJmhLidAHD8 Adresse : PK1 RD22 Mana
ILE DE CAYENNE	<b>Centre d'exposition Pagaret</b>	Accueille chaque mois des expositions ou thématiques afin de diffuser largement les Arts plastiques ainsi que les cultures de Guyane auprès du public	Mail : cp.remiremontjoly@wanadoo.fr Téléphone : 0594 282510 Adresse : Impasse Delattre de Tassigny Bourg de Montjoly 97354 – Rémire-Montjoly
SAINT LAURENT DU MARONI	<b>CIAP de Saint Laurent du Maroni (Centre d'interprétation de l'architecture et du Patrimoine)</b>	Ateliers thématiques (art tembé, art amérindien), visite d'exposition, archives, visite du port, de l'architecture traditionnelle	Mail : educatif.ciap@gmail.com Téléphone : 05 94 27 85 96 06 94 42 42 99 Adresse : Mairie de Saint-Laurent-du-Maroni 5 avenue du Colonel Chandon 97320 Saint-Laurent-du-Maroni
RÉGINA, SAINT GEORGES	<b>Ecomusée d'Approuague-Kaw</b>	Musée de territoire orienté vers l'archéologie et l'histoire, les communautés et leur savoir-faire, le patrimoine industriel et la connaissance des milieux naturels	Mail : emak@mairie-regina.fr Téléphone : 05 94 37 09 44 Site internet : http://www.emak-regina.fr/ecomusee/presentation/ Adresse : Rue Gaston Monnerville Le Bourg 97390 Régina

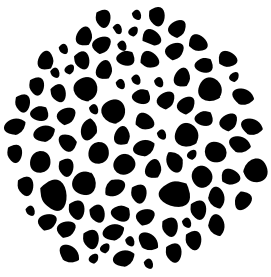
## COMMUNES D'INTERVENTIONS STRUCTURE

## MISSIONS

## CONTACTS

ILE DE CAYENNE	<b>GADEPAM</b>	Sensibilisation du public et transmission des savoirs et savoir-faire traditionnels des communautés guyanaises : édition d'ouvrages sur les plantes médicinales et l'artisanat traditionnel, outils pédagogiques, sorties sur le terrain, stages de formation, tables-rondes	Mail : <a href="mailto:gadepam@wanadoo.fr">gadepam@wanadoo.fr</a> Téléphone : 0594 38 21 43 Adresse : 11 rue Pichevin 97300 Cayenne <a href="https://www.gadepam.com/">https://www.gadepam.com/</a>
KOUROU	<b>Jeunes Actifs de Kourou</b>	Accompagner, aider, développer les arts et œuvres artistiques sportifs et culturelles des jeunes de Kourou	Mail : <a href="mailto:ass.jak973@gmail.com">ass.jak973@gmail.com</a> Téléphone : 06 94 13 76 64 Adresse : bat A 11, place Newton studio Vercor 97310 Kourou
CAMOPI	<b>Kamopi Wann</b>	Développer des animations socio-culturelles et des pratiques sportives au profit des habitants de la commune de Camopi	<a href="mailto:edwardjeanbaptiste2@gmail.com">edwardjeanbaptiste2@gmail.com</a> Adresse : Village île du diable Le bourg 97330 Camopi
SAINT LAURENT DU MARONI	<b>Mama bobi</b>	Animation autour des arts et traditions populaires, pharmacopées et thérapies traditionnelles, coutumes et développement durable, au service de l'intégration plurielle et citoyenne	Mail : <a href="mailto:mamabobi@wanadoo.fr">mamabobi@wanadoo.fr</a> Téléphone : 0594 34 39 17 Page Facebook : <a href="https://www.facebook.com/pages/category/Nonprofit-Organization/Mama-Bobi-124949124326181/">https://www.facebook.com/pages/category/Nonprofit-Organization/Mama-Bobi-124949124326181/</a> Adresse : 1 rue Simon prolongée - BP 27 Saint-laurent-du-Maroni
ILE DE CAYENNE	<b>Musée des cultures guyanaises</b>	Au 78 de la rue Madame Payé il y a un espace exposition, un centre de documentation spécialisé sur les cultures, les groupes ethniques et les sociétés présentes sur le plateau des Guyanes. Au 54, on peut découvrir la reconstitution d'une maison créole	Mail : <a href="mailto:mcg87@wanadoo.fr">mcg87@wanadoo.fr</a> Téléphone : 05 94 31 41 72 05 94 28 27 69 Adresse : 54 et 78 rue Mme Payé, 97300 CAYENNE
KOUROU	<b>Papakai</b>	Camp touristique sur le fleuve Kourou, qui a pour but de resserrer les liens de la population Saramaca de Guyane et favoriser l'expression d'activités culturelles	Mail : <a href="mailto:contact@asso-papakai.com">contact@asso-papakai.com</a> Site internet : <a href="http://www.asso-papakai.com/">http://www.asso-papakai.com/</a> Adresse : 2, rue Cali village Saramaca 97310 Kourou
CAMOPI, MARIPA-SOULA, SAÛL, PAPAÏCHTON	<b>Parc amazonien de Guyane</b>	Projets d'éducation à l'environnement sur diverses thématiques : eau, énergie, nature, alimentation, déchets, agriculture, culture	Mail : <a href="mailto:infos@guyane-parcnational.fr">infos@guyane-parcnational.fr</a> Site internet : <a href="http://www.parc-amazonien-guyane.fr/fr">http://www.parc-amazonien-guyane.fr/fr</a> Adresse : se rendre à l'antenne la plus proche

COMMUNES D'INTERVENTIONS	STRUCTURE	MISSIONS	CONTACTS
CAYENNE, RÉMIRE-MONTJOLY, KOUROU, IRACOUBO, MANA, OUANARY, ROURA, SAINT-GEORGES-DE L'OYAPOCK ET SINNAMARY	<b>Parc Naturel Régional</b>	Animations sur l'histoire, l'archéologie et la culture en Guyane, visite de l'habitation la Caroline, baignade des Annamites	Mail : j.prevoteau.pnrg@gmail.com Adresse : 31 Rue Arago, Cayenne 97300, Guyane française
SAINT LAURENT DU MARONI, MANA	<b>Recy Art</b>	Ateliers de création d'objets recyclés	Mail : recyart@outlook.fr Téléphone : 0694 03 74 47 / 0594 48 09 34 Adresse : PK32,5 CD9 avenue Paul Berthelot, 97360 MANA
MANA, AWALA-YALIMAPO, SAINT-LAURENT DU MARONI ET AILLEURS EN GUYANE	<b>Saga saga</b>	Sorties et animations de découverte de la nature, de l'histoire, de l'architecture, des cultures et de l'agriculture du Nord-Ouest de la Guyane	Mail : saga_saga@orange.fr Téléphone : 05 94 30 52 47 / 06 94 38 80 0757 Adresse : avenue Paul Henri, 97319 Awala-Yalimapo
CAMOPI	<b>Yapukuliwa</b>	Culture, transmission de savoir-faire	Ernest Jean Baptiste 0694493335 jocernest@gmail.com
TOUTE LES COMMUNES	<b>Association du patrimoine archéologique et architectural de la Guyane (APAAG)</b>	Promotion de l'archéologie en Guyane, accueil de groupes	HABITATION LOYOLA Adresse : Route de Rémire RD2 97354 Rémire-Montjoly Téléphone : 0594 35 47 73 Mail : info@habitationloyola.org
TOUTE LES COMMUNES	<b>Inventaire général du patrimoine de la CTG</b>	Recenser, étudier et faire connaître toute œuvre susceptible de constituer un élément du patrimoine national	Cité administrative régionale, Adresse : 4179 route de Montabo, carrefour de Suzini, BP 7025, 97307, Cayenne Cedex. <a href="https://www.ctguyane.fr/patrimoines-culturels/839146-2/">https://www.ctguyane.fr/patrimoines-culturels/839146-2/</a>
TOUTE LES COMMUNES	<b>Archives territoriales de Guyane</b>	Collectent les fonds d'archives (publics ou privés) pour le classement, la conservation puis la communication aux chercheurs.	Téléphone : 05.94.29.52.70 Mail : archives@ctguyane.fr Adresse : Rue du Colonel Claude Chandon, 97300, Cayenne <a href="https://www.ctguyane.fr">https://www.ctguyane.fr</a>



# Agriculture

Le secteur agricole en Guyane est encore faiblement développé. Les productions locales ne suffisent pas à satisfaire les besoins du territoire. La Guyane est donc très dépendante des importations, notamment depuis l'Europe et les Antilles. Cependant, ce secteur est de plus en plus dynamique. Entre 2010 et 2018, la part du territoire consacrée à la production agricole a augmenté de 24%. Elle représente actuellement à peu près 0.4% de la surface de la Guyane. En comparaison, cette part est de 52,2% à l'échelle nationale (source : DAAF Guyane et AGRESTE).

Les activités agricoles pratiquées sont très diverses car elles sont fonction du milieu naturel, des populations et de leurs habitudes culturelles. Une petite agriculture traditionnelle, manuelle et itinérante, principalement vouée à l'autoconsommation, coexiste avec une agriculture mécanisée à vocation marchande située sur la bande littorale.

## Les agricultures en Guyane

L'abattis brûlis est la plus ancienne pratique agricole. Il est pratiqué par de nombreuses communautés (amérindiennes, créoles, haïtiens, Bushi) le long du Maroni et de l'Oyapock notamment. De petites parcelles de forêts sont défrichées puis brûlées pour être cultivées pendant une période déterminée. Elles sont ensuite abandonnées pour permettre à la forêt de se reconstituer. Le maraîchage et l'arboriculture sont pratiqués sur des parcelles permanentes où le maintien de la fertilité des sols s'effectue par amendements. Ces productions sont principalement localisées sur les communes de Mana, Iracoubo, Régina et Roura et représentent 90% de la consommation locale de fruits et de légumes. L'élevage même s'il est encore peu développé est caractérisé par une grande diversité de production : bovins, volailles (pondeuses et chair), ovins, caprins, porcins. L'élevage de gibier se développe timidement. D'autres types d'agricultures existent, mais sont en déclin, tels que les polders rizicoles de Mana et les vergers créoles.

## Les impacts des activités agricoles

Du fait de la surface occupée, les productions agricoles ont pour le moment un impact faible sur l'environnement en Guyane. Néanmoins, il convient d'anticiper les effets de l'évolution des pratiques agricoles. La sédentarisation, l'augmentation des surfaces cultivées, l'usage d'amendements et/ou de produits phytosanitaires, l'introduction de variétés végétales... peuvent fragiliser les milieux naturels : perte de biodiversité, érosion des sols, pollution des eaux, défrichements non contrôlés, introduction d'espèces invasives...

Afin d'anticiper ces potentiels impacts, des actions sont menées pour mieux gérer les ressources en eaux, améliorer les pratiques agricoles (produits phytosanitaire, produits interdits venant des pays voisins) et former et accompagner les cultivateurs.

## Chiffres clés :

- Surface agricole utile : 33 265 hectares, soit 0,4 % du territoire guyanais
- 7000 av. J.-C. : début de l'agriculture sur brûlis, forme d'agriculture la plus ancienne pratiquée dans les forêts tropicales
- 80% de la viande consommée en Guyane est importée de métropole (ou illégalement du Brésil)

# Agriculture

## Ressources

OUTILS PÉDAGOGIQUES

TITRE	AUTEUR & DATE DE PARUTION	LIEN / LIEU
Article : élevage, agriculture en Guyane	<b>Direction de l'Alimentation, de l'Agriculture et de la forêt de Guyane</b>	Site de la DAAF
Article : les systèmes agraires du sud	<b>Parc amazonien de Guyane</b>	Site du PAG
<b>Web documentaire «La voie de l'abattis»</b> L'agriculture vivrière au cœur du développement de la Guyane, opportunités et défis d'une agriculture traditionnelle en évolution	<b>Parc amazonien de Guyane</b>	Site du PAG : webdocumentaire et l'article
<b>Alimentation et diversité culturelle en Guyane</b> Rapport qui présente la retranscription littérale de la journée d'information «Alimentation et diversité culturelle en Guyane » qui avait pour objectif une meilleure connaissance des spécificités multiculturelles alimentaires guyanaises	<b>INPES ; 2013</b>	Site de GPS
<b>Témoignages – Alimentation d'hier et d'aujourd'hui en Guyane</b> Court-métrage de 16' réalisé au cours des ateliers nutrition intergénérationnels pour la valorisation du patrimoine culinaire guyanais	<b>Autres Guyane ; 2014</b>	Site de GPS
<b>Des agricultures durables en Guyane.</b> Film de 29 mn présentant les agricultures de Guyane.	<b>Association pour la Promotion des Pratiques Agricoles Durables en Guyane(APPADG), 2014</b>	<a href="https://www.bioscene.org/media/des-agricultures-durables-en-guyane">https://www.bioscene.org/media/des-agricultures-durables-en-guyane</a>
<b>Livret pédagogique les agricultures de Guyane</b> Présentation de l'histoire de l'agriculture, ses différents types d'exploitations, les différentes pratiques agricoles en Guyane	<b>GRAINE ; 2013</b>	Version papier disponible au GRAINE /Site du GRAINE
<b>Le gaspillage alimentaire</b> Comprendre la problématique du gaspillage alimentaire et mettre en place des solutions pour le réduire	<b>SEPANGUY 2013</b>	Site de la SEPANGUY
<b>Je fabrique du compost dans mon jardin</b> Petit guide à l'attention des débutants	<b>ADEME ; 2011</b>	A l'ADEME et au Réseau Canopé
<b>Les classes du goût</b> Mallette pédagogique de l'enseignant	<b>Guyane Promo Santé</b>	Site de GPS



# Agriculture

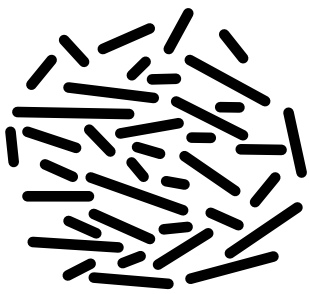
## Intervenants extérieurs

COMMUNES D'INTERVENTIONS	STRUCTURE	MISSIONS	CONTACTS
SAINT LAURENT DU MARONI	<b>Centre d'Interprétation d'Architecture et du Patrimoine de Saint-Laurent-du- Maroni</b>	Visite d'abattis et de jardins	Mail : <a href="mailto:educatif.ciap@gmail.com">educatif.ciap@gmail.com</a> Téléphone : 05 94 27 85 96 / 06 94 42 42 99 Adresse : Mairie de Saint-Laurent-du- Maroni 5 avenue du Colonel Chandon 97320 Saint-Laurent-du-Maroni
TOUTES LES COMMUNES	<b>Girardin Rachel</b>	Animation autour de l'environnement, de l'agriculture et de l'alimentation durables	Mail : <a href="mailto:rachel.gerardin@gmail.com">rachel.gerardin@gmail.com</a> Téléphone : 06 27 33 84 70 Adresse : 23 lotissement victor Rue du docteur Clément 97300 Cayenne
ILE DE CAYENNE	<b>GPS</b>	Sensibiliser aux liens entre alimentation, activité physique et santé et favoriser l'éveil sensoriel	Mail : <a href="mailto:contact@gps.gf">contact@gps.gf</a> Téléphone : 05 94 30 13 64 Adresse : 4 rue Félix Eboué 97300 Cayenne <a href="https://gps.gf/">https://gps.gf/</a>
TOUTES LES COMMUNES	<b>Ingagen</b>	Aide les écoles de Guyane à monter et animer des potagers scolaires	Mail : <a href="mailto:demadep-l@hotmail.fr">demadep-l@hotmail.fr</a> Téléphone : 0694994708
CAMOPI, MARIPA- SOULA, SAÛL, PAPAÏCHTON	<b>Parc amazonien de Guyane</b>	Projets d'éducation à l'environnement sur diverses thématiques : eau, énergie, nature, alimentation, déchets, agriculture	Mail : <a href="mailto:infos@guyane-parcnational.fr">infos@guyane-parcnational.fr</a> Site internet : <a href="http://www.parc-amazonien-guyane.fr/fr">http://www.parc- amazonien-guyane.fr/fr</a> Adresse : se rendre à l'antenne la plus proche
CAYENNE, RÉMIRE- MONTJOLY, KOUROU, IRACOUBO, MANA, OUANARY, ROURA, SAINT-GEORGES- DE-L'OYAPOCK ET SINNAMARY	<b>Parc naturel régional de la Guyane</b>	Visites pédagogiques de jardins créoles, d'abattis	Mail : <a href="mailto:j.prevoteau.pnrg@gmail.com">j.prevoteau.pnrg@gmail.com</a> Adresse : 31 rue Arago, Cayenne 97300
ILE DE CAYENNE	<b>Sapokaye</b>	Sensibilisation et d'éducation à l'environnement avec des animations art et nature, des jeux solidaires et toutes activités permettant d'atteindre ses objectifs	Téléphone : 0694 43 50 33 Mail : <a href="mailto:sapokaye@ymail.com">sapokaye@ymail.com</a> Adresse : BP 20082 97394 Rémire Montjoly Cedex

# Agriculture

## Intervenants extérieurs

COMMUNES D'INTERVENTIONS	STRUCTURE	MISSIONS	CONTACTS
TOUTES LES COMMUNES	<b>Canopée des Sciences</b>	Promotion de la culture scientifique, technique et industrielle en Guyane (camion et pirogue des sciences)	Mail : <a href="mailto:comm@ccsti973.fr">comm@ccsti973.fr</a> Site internet : <a href="http://www.ccsti973.fr/">http://www.ccsti973.fr/</a>
ILE DE CAYENNE	<b>Association Rurale Agricole de Guyane (ARAG)</b>	Chantiers d'insertion, promotion de pratiques agricoles raisonnées des plantes du patrimoine du bassin amazonien, visites guidées	Adresse : 6E rue Saint-Exupéry, Résidence Concorde, 97351 Matoury Tél : 0594 30 31 97 Email : <a href="mailto:arag.973@yahoo.fr">arag.973@yahoo.fr</a>



# Climat & énergie

## Le climat en Guyane

La Guyane est située dans la zone intertropicale et possède un climat équatorial humide. Celui-ci est caractérisé par une faible amplitude thermique, qui est homogène sur tout le territoire dû au relief faible. Deux saisons s'alternent durant l'année, la saison des pluies et la saison sèche. Le changement climatique actuel a des effets observables sur le territoire tels que l'augmentation des températures moyennes notamment au cours des saisons sèches, l'augmentation locale du niveau moyen de la mer au large de la Guyane. Ces effets pourraient avoir des conséquences directes sur les systèmes forestiers (recul des forêts), le secteur agricole (baisse du rendement agricole), le domaine sanitaire et social (augmentation des niveaux de consommation d'énergie). L'élévation du niveau de la mer risque de modifier le trait de côte, multiplier les inondations, accélérer l'érosion...

## Consommation et production d'énergie en Guyane

La consommation d'énergie en Guyane dépend à plus de 80% des énergies fossiles, à 18% de l'hydroélectricité et seulement 1% des autres énergies renouvelables (en comptant le secteur du transport). La production électrique est assurée à 60% par le barrage de Petit Saut (réseau littoral) et par des usines thermiques. La consommation en électricité augmente de 3 à 4% par an, du fait de la forte croissance démographique, de la poursuite de l'électrification, de l'augmentation du taux d'équipement des ménages, etc. Ces chiffres ne reflètent cependant pas la réalité de la demande. En effet, 35% de la population n'est pas alimentée par le réseau électrique, encore mal développé dans les communes isolées.

## Stratégies pour répondre à cette demande

Pour répondre à ces besoins en énergie, la Guyane ambitionne de diversifier ses moyens de production d'énergie en valorisant les ressources locales et renouvelables. De nombreux atouts offrent des perspectives de développement : réseau hydrographique dense, ensoleillement important, biomasse, éolien, mais aussi déchets et énergies marines. Il s'agit également de maîtriser la demande en énergie via diverses actions : conception de bâtiments bioclimatiques, dispositifs d'optimisation, éco-gestes etc.

## Chiffres-clés

- +1.36°C entre 1955 et 2009
- +3.5mm/an d'augmentation locale du niveau moyen de la mer au large de la Guyane entre 1993-2012
- 50% de l'énergie consommée par le secteur des transports
- 5000 ha de forêts détruits chaque année (entre 1990 et 2008 liée aux activités humaines : orpaillage, agriculture, infrastructures)
- 40% des émissions de CO<sub>2</sub> par le secteur du transport

## Dates-clés

- Fête de l'énergie en octobre

# Climat & énergie

## Ressources

	<b>TITRE</b>	<b>AUTEUR &amp; DATE DE PARUTION</b>	<b>LIEN / LIEU</b>
	<p><b>Le changement climatique en Guyane</b> Ce livret a pour objectif de donner les principales clés de compréhension des changements climatiques et de connaissance de la vulnérabilité du territoire, et d'autre part, de proposer des pistes d'actions pour atténuer durablement les émissions de gaz à effet de serre et s'adapter aux effets du changement climatique</p>	<b>DEAL, ADEME ; 2015</b>	Site de l'ADEME version papier à l'ADEME et au GRAINE
	<p><b>Schéma Régional du Climat, de l'Air et de l'Energie</b> Le document d'engagement de la Guyane pour répondre aux enjeux climatiques et énergétiques d'aujourd'hui et de demain</p>	<b>Région Guyane, DEAL ; 2012</b>	Site de la DEAL
	<p><b>Les énergies renouvelables : une réponse adaptée au contexte guyanais</b></p>	<b>ADEME ; 2008</b>	Version papier au GRAINE
	<p><b>Programmation Pluriannuelle de l'Energie 2016-2018 et 2019-2023 de la Guyane</b> Evaluation des besoins du territoire en énergie ainsi que les actions prioritaires pour permettre d'y répondre en termes d'infrastructures de production d'énergie, d'extension des réseaux électriques, de réalisation d'études</p>	<b>CTG ; 2016</b>	Site de la DEAL
↑ OUTILS PÉDAGOGIQUES	<p><b>Guide pratique pour la maison</b></p>	<b>ADEME ; 2008</b>	Site de l'ADEME
	<p><b>ENERGuYane</b> Malle pédagogique sur l'énergie à destination des collégiens et lycéens</p>	<b>GRAINE ; 2018</b>	au GRAINE
	<p><b>Quizz énergie</b> Pour permettre de mieux comprendre la situation énergétique en Guyane, il s'accompagne d'un cours sous forme de réponses aux questions</p>	<b>AQUAA ; 2018</b>	A AQUAA / site du GRAINE
	<p><b>Les bons conseils de Wapot Pëkën :</b></p> <ul style="list-style-type: none"> <li>- pour éviter le gaspillage</li> <li>- sur l'efficacité énergétique</li> <li>- pour construire son carbet</li> <li>- sur le froid</li> <li>- sur la puissance des appareils</li> </ul>	<b>ADEME ; 2015</b>	A l'ADEME et dans les EPCI

Site internet ressource :

AQUAA (Action pour une Qualité Urbaine et Architecturale Amazonienne) : <http://www.aquaa.fr>

# Climat & énergie

## Intervenants extérieurs

COMMUNES D'INTERVENTIONS	STRUCTURE	MISSIONS	CONTACTS
KOUROU, SINNAMARY	<b>ADSPS (Association de Découverte Scientifique de Petit-Saut)</b>	Visite de la centrale hydroélectrique de Petit-Saut. Attention : pour tout accès au site il faut effectuer une demande minimum trois semaines avant la date de la sortie car la circulation sur la route est soumise à un arrêté préfectoral	Mail : <a href="mailto:adsps.mdd@orange.fr">adsps.mdd@orange.fr</a> / <a href="mailto:adsps.robins@orange.fr">adsps.robins@orange.fr</a> Téléphone : 05 94 22 00 50 / 06 94 40 99 07 Site internet : <a href="http://www.petitsaut.com">www.petitsaut.com</a> Adresse : Laboratoire d'Environnement Aménagement de Petit-Saut BP 823 - 97388 Kourou Cedex
ILE DE CAYENNE	<b>AQUAA (Actions pour la Qualité Urbaine et Architecturale Amazonienne)</b>	Mise à disposition d'un fond documentaire Sensibilisation sur la thématique de l'habitat et de l'énergie	Mail : <a href="mailto:technique@aquaa.fr">technique@aquaa.fr</a> / <a href="mailto:ressources@aquaa.fr">ressources@aquaa.fr</a> Téléphone : 0694 48 16 38 / 0694 23 72 21 Adresse : 13, Avenue Léopold HEDER 97300 CAYENNE <a href="http://www.aquaa.fr">http://www.aquaa.fr</a>
TOUTES LES COMMUNES	<b>ATMO Guyane</b>	Information sur les niveaux de pollution atmosphérique, la sensibilisation aux problèmes d'environnement notamment sur la qualité de l'air	Téléphone : 05 94 28 22 70 Adresse : Immeuble EGTRANS International ZI de Dégrad des Cannes – BP 51059 97343 CAYENNE Cedex <a href="https://www.atmo-guyane.org/">https://www.atmo-guyane.org/</a>
TOUTES LES COMMUNES	<b>Canopé des sciences</b>	Promotion de la culture scientifique, technique et industrielle en Guyane (Camion et pirogues des sciences) via des ateliers sur les énergies et forces	Mail : <a href="mailto:comm@ccsti973.fr">comm@ccsti973.fr</a> Site internet : <a href="http://www.ccsti973.fr/">http://www.ccsti973.fr/</a>
CAMOPI, MARIPA-SOULA, SAÛL, PAPAÏCHTON	<b>Parc amazonien de Guyane</b>	Projets d'éducation à l'environnement sur diverses thématiques : eau, énergie, nature, alimentation, déchets, agriculture	Mail : <a href="mailto:infos@guyane-parcnational.fr">infos@guyane-parcnational.fr</a> Site internet : <a href="http://www.parc-amazonien-guyane.fr/fr">http://www.parc-amazonien-guyane.fr/fr</a> adresse : se rendre à l'antenne la plus proche



# Déchets

## Le traitement des déchets en Guyane

La démographie et le changement des modes de consommation ont un impact sur la production de déchets ménagers, en augmentation en Guyane. Cependant le niveau d'équipement pour la gestion des déchets est nettement insuffisant et même inexistant dans certains sites isolés. L'amélioration des conditions de traitement est une question essentielle en Guyane. Il s'agit d'accueillir ces déchets dans des conditions respectueuses de l'environnement en réduisant les risques de pollution des sols, des eaux, de l'air ainsi que des risques sanitaires., dans le respect des normes européennes, tout en tenant compte de la réalité des sites isolés.

## Les équipements de collectes, de valorisation et de stockage des déchets

A ce jour, la seule solution de traitement des déchets en usage en Guyane est le stockage dans des installations autorisées. Néanmoins, seuls deux sites sont autorisés en 2016, à Cayenne et à Saint-Laurent. Ils possèdent des capacités de stockage qui seront saturés en 2020.

La collecte sélective se met progressivement en place dans les collectivités du littoral, notamment sur l'agglomération de Cayenne. La déchetterie de Rémire-Montjoly est un centre ouvert aux usagers pour le dépôt sélectif des déchets qui ne sont pas collectés avec les ordures ménagères. Ces déchets sont valorisés dans des filières adaptées ou éliminés dans des installations autorisées, le plus souvent en métropole. Certains déchets sont néanmoins valorisables, tels que les déchets organiques au sein de la plateforme de compostage des déchets verts, le verre avec l'unité de broyage du verre d'emballage qui sert notamment dans le BTP ou encore les pneus avec l'unité de broyage des pneumatiques.

## Les impacts des déchets et les solutions mises en place

Les déchets, quand ils sont mal gérés, peuvent avoir des impacts sur l'environnement. Les dépôts sauvages sont la cause de pollution, de propagation de maladies, de nuisances pour le voisinage. Des solutions sont mises en place pour réduire, réutiliser, recycler ou valoriser les déchets.

### Date :

- World clean up day le 15 septembre
- Semaine de réduction des déchets : 4<sup>e</sup> semaine de novembre
- Semaine du développement durable : 1<sup>ère</sup> semaine de juin  
Mayouri déchets
- Green days en octobre

### Chiffres clés :

- 129 989 tonnes de déchets collectés sur le territoire, 16% valorisées et 84% stockées, (chiffres de l'ADEME 2020)
- 468 kg/ an de déchets produits par habitant : 221 kg ordures ménagères, 97 kg d'encombrants, 51 kg de déchets verts, 19 kg d'apport en déchetterie, 22 kg en collecte sélective (chiffres ADEME 2020)

# Déchets

## Ressources

OUTILS PÉDAGOGIQUES

TITRE	AUTEUR & DATE DE PARUTION	LIEN / LIEU
<b>Livrets les chiffres clés des déchets en Guyane</b> État des lieux de la performance et du financement du service public de gestion des déchets	<b>ADEME ; 2017</b>	ADEME / téléchargement
<b>Rapport annuel environnement déchets 2016</b> Un rapport annuel sur le prix et la qualité du service public d'élimination des déchets ménagers	<b>CACL ; 2017</b>	Site de la CACL
<b>Catalogue des outils pédagogiques sur la prévention et la gestion des déchets en Guyane</b> Recense les outils disponibles sur le territoire	<b>ADEME ; 2015</b>	Au GRAINE à l'ADEME
<b>La gestion des déchets ménagers et assimilés en Guyane 2012</b> Un bilan de la prise en charge de la gestion des déchets ménagers et assimilés par le service public pour l'année 2012	<b>ADEME ; 2012</b>	Téléchargement
<b>Guide pour les enseignants du kit pédagogique « mes petits gestes »</b> Fiches pédagogiques d'une dont les informations touchent à la fois l'échelle locale comme l'échelle nationale	<b>ADEME ; 2011</b>	Site de GPS
<b>Kit Mes petits gestes</b> Posters et livret pédagogique sur les déchets en Guyane	<b>ADEME ; 2012</b>	Au Réseau Canopé
<b>Les déchets ménagers en Guyane</b> Un outil pédagogique pour se former et animer son projet scolaire dans une démarche d'éducation à l'environnement et au développement durable	<b>ADEME ; 2010</b>	Disponible au GRAINE
<b>Livret pédagogique sur les déchets</b>	<b>SEPANGUY, ADEME ; 2008</b>	A l'ADEME
<b>Affiche – Nos déchets causent des maladies</b>	<b>ARS ;2007</b>	Site de GPS
<b>Ti-zouk</b> 5 affiches de sensibilisation sur la thématique des déchets	<b>ADEME,2004</b>	A l'ADEME, la SEPANGUY
<b>Éducation à la consommation, éducation à l'environnement en Guyane : à la découverte de nos déchets domestiques</b> Développement de diverses séquences à mettre en place en classe l'environnement et au développement durable	<b>Hervé Jacquemot, ADEME; 1995</b>	Au GRAINE

# Déchets

## Intervenants extérieurs

COMMUNES D'INTERVENTIONS	STRUCTURE	MISSIONS	CONTACTS
SAINT LAURENT DU MARONI	<b>Art'monie</b>	Ateliers éco-créatifs, propose activités de recyclage ludiques, originales et agréables	Téléphone : 0694 25 35 05 Adresse : 35, boulevard de Gaulle 97320 Saint-Laurent-du-Maroni Guyane
SAINT LAURENT DU MARONI	<b>Mama bobo</b>	Animation autour des arts et traditions populaires, pharmacopées et thérapies traditionnelles, coutumes et développement durable, au service de l'intégration plurielle et citoyenne	Mail : <a href="mailto:mamabobi@wanadoo.fr">mamabobi@wanadoo.fr</a> Téléphone : 0594 34 39 17 Page facebook : <a href="https://www.facebook.com/Mama-Bobi-115581181834658/?fref=ts">https://www.facebook.com/Mama-Bobi-115581181834658/?fref=ts</a> Adresse : 1 rue Simon prolongée - BP 27 Saint-laurent-du-Maroni
CAMOPI, MARIPA-SOULA, SAÛL, PAPAÏCHTON	<b>Parc amazonien de Guyane</b>	Projets d'éducation à l'environnement sur diverses thématiques : eau, énergie, nature, alimentation, déchets, agriculture	Mail : <a href="mailto:infos@guyane-parcnational.fr">infos@guyane-parcnational.fr</a> Site internet : <a href="http://www.parc-amazonien-guyane.fr/fr">http://www.parc-amazonien-guyane.fr/fr</a> Adresse : se rendre à l'antenne la plus proche
AWALA YALIMAPO, MANA, SAINT-LAURENT-DU-MARONI	<b>Saga saga</b>	sorties et animations de découverte de la nature, de l'histoire, de l'architecture, des cultures et de l'agriculture du Nord-Ouest de la Guyane	Mail : <a href="mailto:saga_saga@orange.fr">saga_saga@orange.fr</a> Téléphone : 05 94 30 52 47 06 94 38 80 07 Adresse : 505 chemin de la source de Baduel 97300 Cayenne
ILE DE CAYENNE	<b>SEPANGUY</b>	Animation d'un programme pédagogique sur les déchets en partenariat avec la CACL (visite de la plateforme de compostage, centre de tri, déchèterie)	Mail : <a href="mailto:programme.dechets@sepanguy.fr">programme.dechets@sepanguy.fr</a> Téléphone : 0594 29 04 26 Adresse : 27 bis avenue Pasteur BP 411 97329 Cayenne

Sites ressources :

ARS (Agence Régionale de Santé): <https://www.guyane.ars.sante.fr/>

ADEME : <http://www.guyane.ademe.fr/>

GPS : <http://gps.gf>

Communautés de communes :

CACL : <http://www.cacl-guyane.fr/les-competences/environnement-et-dechets/collecte-dechets/>

CCOG : <http://ouestguyane.fr/les-activites/gestion-des-dechets/>

CCDS : <http://www.ccdsguyane.fr/environnement/dechets/preambule/>





### Un accès inégal à l'eau potable

La Guyane fait partie des territoires qui possèdent la plus grande ressource en eau douce au niveau mondial. Cependant 15% de la population ne dispose toujours pas d'accès à l'eau potable. Or, celle-ci est vitale pour l'Homme et son accès fait partie de ses droits fondamentaux. Les populations en sites isolées sont principalement concernées. Par ailleurs, l'insuffisance d'équipements de traitement peut exposer la population à des risques de maladies hydriques. Ces maladies sont liées à la présence naturelle ou anthropique dans l'eau de produits chimiques (métaux, hydrocarbures..) ou d'agents pathogènes (matières fécales).

### La diversité des milieux liés à l'eau

Toute cette ressource en eau offre à la Guyane une diversité de milieux, que ce soit sur le littoral (côtes rocheuses, plages et vasières, mangrove...) ou dans l'intérieur (forêt marécageuse, marais, criques, bassins versants...). La Guyane est traversée par six fleuves principaux : le Maroni, la Mana, le Sinnamary, la Comté, l'Approuague et l'Oyapock. Cette diversité de milieux induit la présence d'une faune et d'une flore variées.

### L'usage de l'eau en Guyane

L'eau est utilisée par tous au quotidien. Elle a aussi un rôle dans les activités économiques, en agriculture pour l'abreuvement du bétail, pour la pêche, la production d'énergie (barrage, microcentrales électriques), le tourisme, les activités spatiales ou encore l'orpaillage. L'eau est aussi omniprésente au sein de toutes les cultures en Guyane, que ce soit dans les représentations et les religions (vie, fécondité, destruction) ou dans les usages (le poisson est un produit très consommé). L'eau est support de transport (déplacements en pirogues des populations vivants sur le Maroni et l'Oyapock), de loisirs (sports nautiques). Elle est source d'inspiration pour les artistes : peintres, potiers, sculpteurs, vanniers et musiciens.

### Menaces

La qualité de l'eau et des milieux aquatiques peut être altérée par les activités humaines : surexploitation de certaines espèces de poissons, utilisation de techniques de pêche dangereuses pour les tortues, rejet de mercure et destruction des lits des cours d'eau dus à l'exploitation aurifère non contrôlée, utilisation non réglementaire d'engrais et pesticides... L'eau est également parfois vectrice de risques pour les activités humaines, à travers les phénomènes d'inondation ou d'érosion.

### Chiffres clés (en 2018)

- 3<sup>e</sup> : c'est le rang mondial de la Guyane au niveau du volume d'eau douce disponible dans le monde. Ce record est rapporté au nombre d'habitants donc à la quantité d'eau disponible par habitant.
- 2 à 4 m de précipitation/an
- 95% de l'eau potable produite provient des eaux de surface
- 65 unités de distribution
- 43 stations de traitement
- 73 captages d'eau (dont 25 captages d'eau de surface et 48 forages)
- Environ 1100 prélèvements d'eau à des fins d'analyse chaque année
- 99,3% de la population desservie est alimentée par une eau de bonne qualité bactériologique

(source -><https://www.guyane.ars.sante.fr/eaux-potables-0>)

# Eau

## Ressources

TITRE	AUTEUR & DATE DE PARUTION	LIEN / LIEU
<b>Animer un projet participatif sur la thématique de l'eau</b> Permet de comprendre le contexte de l'eau en Guyane et préparer un projet participatif sur cette thématique	<b>GRAINE ; 2017</b>	Au GRAINE et sur leur site
<b>Rapport eau potable assainissement</b> Rapport annuel sur le Prix et la Qualité du Service public d'eau potable ou de l'assainissement	<b>CACL ; 2017</b>	Site de la CACL
<b>Panorama du Parc d'assainissement collectif de Guyane</b> fait la synthèse des données des collectivités, des exploitants de stations d'épuration et de réseaux, des services de l'État et de l'Office de l'Eau de Guyane	<b>Office de l'eau ; 2016</b>	Site de l'Office de l'eau
<b>Bilan qualité des eaux destinées à la consommation humaine</b> Synthèse sous forme cartographique des résultats relatifs à la bactériologie, à la turbidité et à l'aluminium pour les années 2013 à 2015	<b>ARS Guyane ; 2016</b>	Site ARS
<b>Dossier pédagogique Sololiya</b> Fait partie du programme Sololiya, le kit propose 5 portes d'entrées vis-à-vis de l'eau, classeur d'activité, jeux et ressources méthodologiques	<b>WWF , SEPANGUY ; 2016</b>	Emprunt au réseau Canopé, GRAINE et à la SEANGUY
<b>Livret d'activités la mer en Guyane</b> présente les richesses du monde marin et littoral de Guyane	<b>GRAINE ; 2016</b>	Au GRAINE et en téléchargement
<b>Livret pédagogique L'EEDD aux Antilles et en Guyane</b> État des lieux aux Antilles Guyane, ainsi que des idées de séances à développer en classe	<b>CRDP Martinique ; 2007</b>	Au Réseau Canopé
<b>L'orpaillage illégal en Guyane</b> Jeu interactif	<b>WWF</b>	Plateforme
<b>Le journal du petit citoyen de l'eau</b> Permet de sensibiliser aux enjeux de l'eau afin de nous responsabiliser vis-à-vis de cette ressource essentielle	<b>OEG</b>	Site de l'Office de l'eau

OUTILS PÉDAGOGIQUES

Sites internet ressources :

Office de l'eau de Guyane : <https://eauguyane.fr/>

Guyane Promo Santé : [http://gps.gf/doc/?s=eau&post\\_type=product](http://gps.gf/doc/?s=eau&post_type=product)

ARS : <https://www.guyane.ars.sante.fr/>

Réserve naturelle de l'île du grand Connétable : <http://www.reserve-connetable.com/espece-type/marin/>

# Eau

## Intervenants extérieurs

### COMMUNES D'INTERVENTIONS

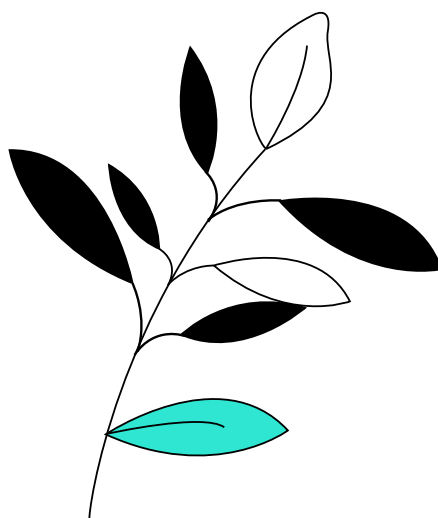
### STRUCTURE

### MISSIONS

### CONTACTS

SAINT LAURENT DU MARONI, MANA, APATOU	<b>ADNG</b> -Association de Découverte de la Nature guyanaise	Accueil sur site aménagé en forêt, afin d'encourager la découverte de la Guyane. Intervention dans les établissements scolaires	Mail : <a href="mailto:info@adng.org">info@adng.org</a> Téléphone : 06 94 91 14 34 Page Facebook : <a href="https://www.facebook.com/adng973/">https://www.facebook.com/adng973/</a> Adresse : BP 64, 8500 avenue Gaston Monnerville 97320 Saint-Laurent-du-Maroni
KOUROU, SINNAMARY	<b>ADSPS</b> (Association de Découverte de Scientifique de Petit-Saut)	Propose des activités de découverte et d'animation Visite de la centrale hydroélectrique de Petit-Saut attention : pour tout accès au site il faut effectuer une demande minimum trois semaines avant la date de la sortie car la circulation sur la route est soumise à arrêter préfectoral	Mail : <a href="mailto:adsps.mdd@orange.fr">adsps.mdd@orange.fr</a> / <a href="mailto:adsps.robin@orange.fr">adsps.robin@orange.fr</a> Téléphone : 05 94 22 00 50 / 06 94 40 99 07 Site internet : <a href="http://www.petitsaut.com">www.petitsaut.com</a> Adresse : Laboratoire d'Environnement Aménagement de Petit-Saut BP 823 - 97388 Kourou Cedex
ILE DE CAYENNE	<b>Assainissement de l'eau</b>	Station d'épuration à Cayenne carrefour leblond	CACL Chemin de la chaumière-Quartier Balata 97351 Matoury Standard : 0594 28 28 28 <a href="http://www.cacl-guyane.fr/">http://www.cacl-guyane.fr/</a>
ILE DE CAYENNE	<b>Guyane wild fish</b>	Mène des études et des actions de vulgarisation scientifique autour de l'aquariophilie et des poissons de Guyane	Page Facebook : <a href="https://www.facebook.com/guyanewildfish">https://www.facebook.com/guyanewildfish</a>
CAYENNE, RÉMIRE- MONTJOLY	<b>KWATA</b>	Projets pédagogiques sur le milieu marin (tortues, Lamentin)	Mail : <a href="mailto:asso@kwata.net">asso@kwata.net</a> téléphone : 05 94 25 43 31 Site internet : <a href="https://www.kwata.net/index.html">https://www.kwata.net/index.html</a> Adresse : 16 avenue Pasteur 97300 Cayenne
ROURA	<b>Guyaquariophile passion</b>	Elle propose la découverte des milieux aquatiques guyanais à travers l'aquariophilie et l'hébergement en gîte	Mail : <a href="mailto:guyaquariophile-passion@orange.fr">guyaquariophile-passion@orange.fr</a> Téléphone : 0694 27 77 32 Page Facebook : <a href="https://www.facebook.com/GuyaquariophilePassion/">https://www.facebook.com/GuyaquariophilePassion/</a> Adresse : 13 Lotissement Dacca 97311 Roura

COMMUNES D'INTERVENTIONS	STRUCTURE	MISSIONS	CONTACTS
CAMOPI, MARIPA-SOULA, SAÛL, PAPAÏCHTON	<b>Parc amazonien de Guyane</b>	Projets d'éducation à l'environnement sur diverses thématiques : eau, énergie, nature, alimentation, déchets, agriculture	Mail : <a href="mailto:infos@guyane-parcnational.fr">infos@guyane-parcnational.fr</a> Site internet : <a href="http://www.parc-amazonien-guyane.fr/fr">http://www.parc-amazonien-guyane.fr/fr</a> Adresse : se rendre à l'antenne la plus proche
ILE DE CAYENNE	<b>Réserve de l'île du Grand Connétable</b>	Missions de protection, de gestion et de suivi écologique de l'île du Grand-Connétable, ainsi que des missions d'éducation à l'environnement autour du milieu marin	Mail : <a href="mailto:connetable@gepog.org">connetable@gepog.org</a> Téléphone : 0594 29 46 96 Site internet : <a href="http://www.reserve-connetable.com">www.reserve-connetable.com</a> Adresse : 431 Route d'Atilla Cabassou, 97354 Rémire-Montjoly
TOUTES LES COMMUNES	<b>Sepanguy</b>	L'association coordonne et anime un programme pédagogique sur la thématique de l'eau : Sololiya	Mail : <a href="mailto:sololiya@sepanguy.fr">sololiya@sepanguy.fr</a> Téléphone : 05 94 29 04 26 Site internet : <a href="http://www.sepanguy.fr/">http://www.sepanguy.fr/</a> Adresse : 27 bis, avenue Pasteur 97329 Cayenne
ILE DE CAYENNE	<b>WWF</b>	L'antenne Guyane de l'organisation mondiale de protection de la nature mène des projets autour de la pêche, de l'orpaillage, et notamment anime un projet pédagogique sur le dauphin de Guyane	Mail : <a href="mailto:guyane@wwf.fr">guyane@wwf.fr</a> Téléphone : 05 94 31 28 38 Twitter : <a href="https://twitter.com/wwf_guyane">https://twitter.com/wwf_guyane</a> Adresse : 2, rue Gustave Charlery Immeuble le Relais 1er étage, B2 97300 Cayenne
OUEST GUYANAIS(MANA À MARIPA-SOULA)/	<b>MAMA BOBI</b>	Intervient dans les quartiers de l'Ouest guyanais, notamment sur les thématiques d'accès à l'eau et de santé, à travers des actions de médiation culturelle	Mail : <a href="mailto:mamabobi@wanadoo.fr">mamabobi@wanadoo.fr</a> Téléphone : 0594 34 39 17 Page Facebook : <a href="https://www.facebook.com/Mama-Bobi-115581181834658/?fref=ts">https://www.facebook.com/Mama-Bobi-115581181834658/?fref=ts</a> Adresse : 1 rue Simon prolongée - BP 27 - 97320 Saint-laurent-du-Maroni



Nos remerciements chaleureux à

Madame **Juliette Benth**, qui a tenu la plume pour rédiger le présent guide,

ainsi qu'à tous ceux qui ont contribué à sa relecture et apporté leurs avis éclairés :

Madame **Muriel Aïdam**, Madame **Myriam Charlosse**, Madame **Cornaton**, Monsieur **Franck Dufay**, Monsieur **Stéphane Grégoire**, Madame **Ingrid Hermiteau**, Monsieur **Eric Piquet**, Madame **Marion Poux** et Monsieur **Jean-Marc Prieur**

Conception graphique : **Géraldine Jaffrelot** / PAG

Dernière mise à jour : Septembre 2020



**GRAINE** Guyane  
Réseau régional d'éducation  
à l'environnement



L'ensemble des ressources et outils n'ont pas pu être cités dans ce guide, n'hésitez pas à vous référer aux bases de données du : Graine, Réseau Canopé, Biguynne, Sepanguy, ONF