



SPHINX DU FRANGIPANIER
Pseudosphinx tetrio

120-140 mm
Papillon aux couleurs discrètes, voire cryptiques.

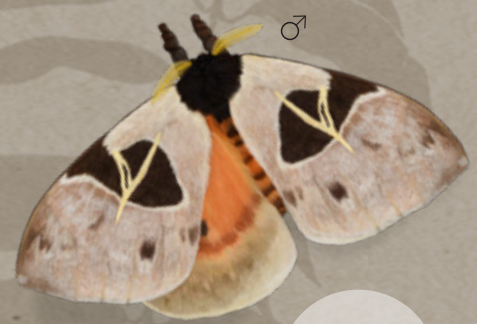


Longueur 150 mm
Chenille caractéristique très vorace, noire et rayée de jaune. Elle est beaucoup plus connue que le stade papillon.



MEUNIER
Thysania agrippina

300 mm
C'est le papillon ayant la plus grande envergure au monde, jusqu'à 30 centimètres ! Il est friand de substances sucrées comme les fruits en décomposition.



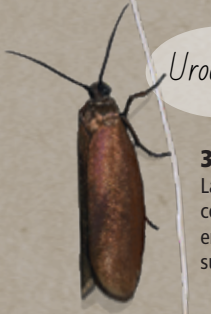
Dirphia tarquinia

90 mm
Les chenilles roses aux épines vertes de ce saturnidé sont grégaires et urticantes. Les adultes présentent un fort dimorphisme sexuel.



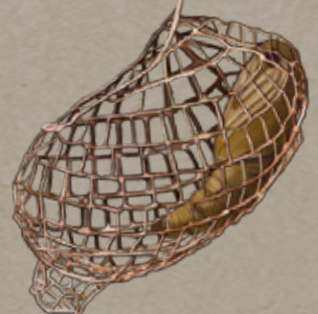
CHENILLE SERPENT
Hemeroplanes triptolemus

85 mm
La chenille se nourrit de *Mesochites trifidus*, une liane qui pousse près des cours d'eau. Si elle se sent menacée, elle adopte une posture défensive qui lui confère une allure de serpent ! Elle laisse tomber sa tête en arrière, la gonfle et plaque ses pattes contre son thorax. La tête du serpent est en fait la face ventrale de la chenille !



Urodus sp.

30 mm
La chenille tisse un cocon très original en forme de cage suspendue.



130 mm
Il existe 3 espèces de Quatre-fenêtres en Guyane, reconnaissables à leurs 4 taches transparentes (hyalines) sur les ailes. Celui-ci est le plus rose.

QUATRE-FENÊTRES
Rothschildia erycina



CHINOIS VERT
Urania leilus



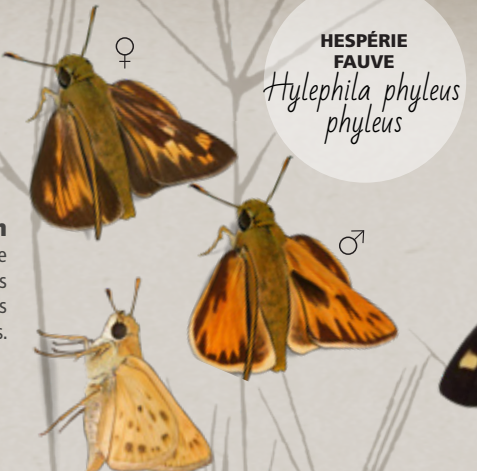
90 mm
Espèce d'Amérique du Sud qui entreprend de grandes migrations, annonçant l'arrivée de la saison des pluies. Il migre jusque dans les Antilles.



Pseudolycaena marsyas

40-50 mm
C'est le plus grand de la famille des lycènes de Guyane, il est inconfondable.

28-33 mm
Elle affectionne les zones herbacées et les lisières ensoleillées.



HESPÉRIE FAUVE
Hylephila phyleus phyleus

Elle affectionne les zones herbacées et les lisières ensoleillées.



VOILIER GÉANT
Heracles thoas

90 mm
Il est très commun. Il dort ailes étalées à hauteur de yeux. Sa chenille ressemble à une déjection d'oiseau et dégage deux "cornes" oranges odorantes si elle se sent menacée.



La chenille peut mesurer jusqu'à 50 mm au dernier stade larvaire.

AZURÉ DE L'INDIGO
Hemiargus hanno



14-23 mm
Il affectionne les zones ensoleillées où il vole au ras des herbes.

THÉCLA DE LA SENSITIVE
Ministrymon azia



18 mm
Affectionne les zones herbacées ensoleillées. Sa plante hôte, la *mimosa pudica* se rétracte au toucher.

MOEURS



Les papillons, aussi appelés lépidoptères, fascinent par leur grâce aérienne, leurs couleurs éclatantes et la délicatesse de leurs ailes couvertes d'écaillés microscopiques. Ils jouent un rôle essentiel dans la nature, notamment en tant que pollinisateurs, contribuant à la reproduction de nombreuses plantes. Leur cycle de vie, composé de quatre étapes - œuf, chenille, chrysalide et papillon - est l'un des plus remarquables du règne animal, symbolisant souvent la transformation et le renouveau.

Présents sur presque tous les continents, ils se déclinent en milliers d'espèces, chacune adaptée à son environnement.

Beaucoup entretiennent des relations étroites avec certaines plantes hôtes, dont dépendent les chenilles pour se nourrir et se développer, créant ainsi un réseau complexe d'interactions écologiques.

Qu'ils voltigent dans les jardins ou parcourent des milliers de kilomètres lors de migrations, comme le célèbre monarque, les papillons rappellent la beauté fragile et précieuse de la biodiversité.

Collection Guianensis (PAG)
Illustrations papillons : Ombeline Sculfort & Maël Dewynter
Graphisme et illustrations de plantes : Géraldine Jaffrelot/PAG
Relecture : Audrey Thonnell, Nathan Berthelemy, Théo Parent/PAG
Remerciements : Frédéric Bénénez pour ses précieuses précisions

Imprimé par Mineral Print sur feuille de pierre - février 2026



www.parc-amazonien-guyane.fr