



Parc amazonien
de Guyane
Parc national

INVENTORIONS LES AMPHIBIENS DU PARC NATIONAL



SAÜL SAÜL SAÜL



RAINETTE PATTE D'OIE

Boana boans

TC

Massif (jusqu'à 12 cm).
Mains et pieds très palmés.
Flancs discrètement vermiculés de sombre.

Chant puissant, grave, "boa... boa...",
en bord de crique, pendant la saison sèche.



RAINETTE À FLANCS ÉTOILÉS

Boana semilineata

C

Grand (jusqu'à 7 cm).
Mains et pieds très palmés.
Flancs et intérieur des cuisses gris-bleuté à noirs,
moucheté de blanc.



RAINETTE ÉPERONNÉE

Boana calcarata

C

Long éperon sur les talons.
Flancs et intérieur des cuisses gris-bleuté, zébré de noir.



RAINETTE À BANDES

Boana multifasciata

C

Zébrures transversales sur le dos.
Absence de motifs sur les flancs et les cuisses.



RAINETTE DES BAS-FONDS

Boana dentei

C

Aines et flancs bleus, ponctués de noir.
Partie supérieure de l'iris orange.



RAINETTE À FLANCS PONCTUÉS

Boana fasciata

C

Aines et flancs jaunes, ponctués de noir.
Iris doré.



RAINETTE CENTROLÈNE

Boana cinerascens

C

Face dorsale verte ponctuée de rouge.
Iris rouge.
Chant rapide "pou... pou... poup." dans les pinotières.





TRACHYCÉPHALE KUNAWALU

Trachycephalus resinifictrix

C

Grand (jusqu'à 10 cm).
Vit dans la canopée.
Rarement observée au sol.
Chant nocturne puissant :
"Ouin...Ouan...Ouin..."



TRACHYCÉPHALE MÉTRONOME

Trachycephalus hadroceps

C

Vit dans la canopée.
Chant nocturne puissant :
"toc, toc, toc, toc..." répété inlassablement.



TRACHYCÉPHALE RÉTICULÉE

Trachycephalus typhonius

C

Dos parcouru de fines taches réticulées.
Chant puissant, évoquant un bourdonnement,
lancé depuis des prairies inondées.

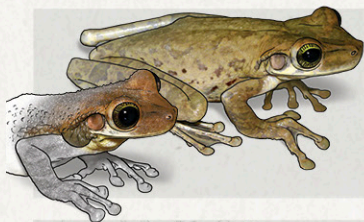


TRACHYCÉPHALE CORIACE

Trachycephalus coriaceus

R

Motif symétrique sur le dos.
Se reproduit dans les
mares forestières.



OSTÉOCÉPHALE TAURIN

Osteocephalus taurinus

C

Grand (jusqu'à 10 cm).
Iris rayonné typique.
Crêtes marquées sur le museau.



OSTÉOCÉPHALE OOPHAGE

Osteocephalus oophagus

TC

Iris rayonné typique.
Museau granuleux retroussé.



OSTÉOCÉPHALE DE LEPRIEUR

Osteocephalus lepreurii

C

Lèvres de couleur crème
Palmure de pieds rouge.
Se reproduit dans les mares forestières.



OSTÉOCÉPHALE À FLANCS BLEUS

Osteocephalus helenae

TR

Coloration évoquant le lichen des arbres.
Flancs parfois bleu clair.



RAINETTE À BANDEAU
Dendropsophus leucophyllatus

C

Inconfondable. Superbe motif dorsal.
Ventre rose.



RAINETTE À ŒIL ROUGE
Dendropsophus leali

TR

Iris rouge ; museau arrondi.



RAINETTE À DOIGTS ORANGE
Dendropsophus sp. 1

C

Iris rougeâtre ; museau angulaire.



RAINETTE MENUE
Dendropsophus minutus

C

Coloration jaune ; museau arrondi.



RAINETTE DE COUNANI
Dendropsophus couani

R

2 taches crème sous l'œil ; museau court et tronqué.



SCINAX PROBOSCIDIEN
Scinax proboscideus

R

Tubercule au bout du museau.
Grand triangle sombre sur la tête.



SCINAX DES MAISONS
Scinax ruber

TC

Bandes dorsolatérales sombres.
Intérieur des cuisses jaune et noir.



SCINAX DE BŒSEMAN
Scinax bæsemani

C

Petite ligne sombre allant du tympan à la narine.



SCINAX JAUNE DE FORÊT
Scinax cruentomma

TR

Iris doré, traversé par une bande rouge.
Triangle sombre discret sur la tête.
Coloration jaune en période de reproduction.



SCINAX À ŒIL ROUGE
Scinax sp. 2

C

Iris rouge.
Motifs sombres symétriques sur le dos.

LES PHYLLOMÉDUSES

FAMILLE DES *PHYLLOMEDUSIDAE*



PHYLLOMÉDUSE BICOLORE

Phyllomedusa bicolor

C

Massif (jusqu'à 14 cm).
Dos vert.
Flancs ponctués de blanc.
Chant puissant, grave, "Bok...",
accompagné de petits grognements.

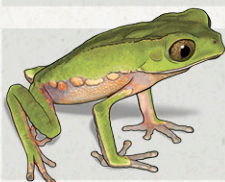


PHYLLOMÉDUSE TIGRINE

Callimedusa tomopterna

C

Dos vert.
Flancs et face cachée des membres orange zébré de sombre.



PHYLLOMÉDUSE CARÉNÉE

Phyllomedusa vaillantii

C

Dos vert.
Séparation du dos et des flancs anguleuse, "tranchée".

LES RAINETTES DE VERRE

FAMILLE DES *CENTROLENIDAE*



CENTROLÈNE SPLENDIDE

Cochranella geijskesi

R

Nombreux points bleus sur le dos.
Angle du museau très pointu.



CENTROLÈNE À POINTS JAUNES

Teratohyla midas

C

Quelques taches ivoire sur le dos.



CENTROLÈNE DES OYAMPIS

Vitreorana ritae

C

Points noirs épars sur le dos.



CENTROLÈNE DE TAYLOR

Hyalinobatrachium taylori

R

Nombreux petits points clairs, évoquant un ciel étoilé, sur le dos.



CENTROLÈNE DE YURUANI

Hyalinobatrachium iaspidiense

R

Grandes taches vert-pomme et points noirs sur le dos.



CENTROLÈNE PONCTUÉE

Hyalinobatrachium cappellei

C

Gros points jaunes sur le dos ; bout des doigts blanc.



CENTROLÈNE SIFFLEUSE

Hyalinobatrachium mondolfii

C

Petits points jaunes sur le dos ; bout des doigts jaune.



DENDROBATE À TAPIRER

Dendrobates tinctorius

C

Localement abondante autour des chablis.

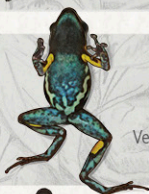


DENDROBATE À VENTRE TACHÉTÉ

Ranitomeya amazonica

C

Souvent dissimulée dans les collections d'eau dans les Broméliacées.

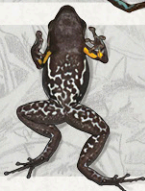


DENDROBATE CLIQUETANT

Ameerega hahneli

C

Ventre, intérieur des cuisses et flancs bleus.
Marques jaunes sur les mollets.



ALLOBATE FÉMORAL

Allobates femoralis

TC

Ventre, intérieur des cuisses et flancs gris à noir vermiculé de blanc.



ALLOBATE À GORGE JAUNE

Allobates sp.

TR

Large bande brun foncé sur les flancs, mal délimitée sur le dos et le ventre.



ALLOBATE À FLANCS NOIRS

Allobates granti

C

Large bande noire sur les flancs, bien délimitée sur le dos et le ventre.



ANOMALOGLOSSE DES GUYANES

Anomaloglossus baeobatrachus

C

Ligne claire (bleuâtre) latérale.
Localement abondante dans la litière forestière.



ANOMALOGLOSSE DES RIVES

Anomaloglossus surinamensis

R

Présent autour des bas-fonds humides et de certaines criques forestières.



ANOMALOGLOSSE DE DEGRANVILLE

Anomaloglossus degranvillei

TR

Connu exclusivement des torrents d'altitude du Mont Galbao.

LES MICROHYLIDÉS

FAMILLE DES MICROHYLIDAE



GRENOUILLE-TAUPE ÉTOILÉE

Synapturanus sp.

TR

Vie souterraine.
Chant mélancolique, tiou... tiou...,
entendu pendant les averses.



OTOPHRYNE HURLANTE

Otophryne pyburni

C

Souvent dissimulée dans le lit des cours d'eau.
Chant puissant lancé par temps ensoleillé.



HAMPTOPHRYNE DE GUYANE

Hamptophryne boliviana

TR

Motif sombre symétrique sur le dos.
Ventre noir moucheté de blanc.



CHIASMOCLE DE SHUDIKAR

Chiasmocleis shudikarensis

C

Minuscule (< 2,5 cm).
Ventre noir maculé de blanc.

LES PIPAS

FAMILLE DES PIPIDAE



PIPA AMÉRICAINE

Pipa pipa

R

Aquatique.
Museau court.
"T" noir sur le ventre



PIPA RUGUEUSE

Pipa aspera

TR

Aquatique.
Museau allongé.
Peau du dos rugueuse.

LES CÉRATOPHRYS

FAMILLE DES CERATOPHRYIDAE



CÉRATOPHRYS CORNU

Ceratophrys cornuta

R

Petite corne sur les yeux.
Dissimulé dans la litière.



LES LEPTODACTYLES

FAMILLE DES LEPTODACTYLIDAE



LEPTODACTYLE DE KNUDSEN

Leptodactylus knudseni

TC

Massif (jusqu'à 17 cm).
Pli dorsolatéral court.



Juvenile



LEPTODACTYLE DES GUYANES

Leptodactylus guianensis

R

Grand (jusqu'à 10 cm).
Long pli dorsolatéral.
Triangle sombre sur la tête.



LEPTODACTYLE C

Leptodactylus gr. podicipinus "C"

C

Ventre et cuisses jaunes.
Chant : grouik... grouik... grouik



LEPTODACTYLE DE PETERS

Leptodactylus petersii

C

Ventre et cuisses gris.
Chant : puit... puit... puit...



ADÉNOMÈRE FAMILIÈRE

Adenomera andreae

TC



Ventre et cuisses gris.
Omniprésente en forêt et
dans les jardins.



Mâle



ADÉNOMÈRE DE HEYER

Adenomera heyeri

R

Ventre et cuisses jaunes.
Chante au crépuscule.



LES LEPTODACTYLES

FAMILLE DES LEPTODACTYLIDAE



LEPTODACTYLE GÉANT

Leptodactylus pentadactylus

C

Massif (jusqu'à 19 cm).

Long pli dorsolatéral.

Chant puissant : whoup... whoup.



Juvenile



LEPTODACTYLE ROUGEÂTRE

Leptodactylus rhodomystax

C

Juvenile

Long pli dorsolatéral.

Pli fin au-dessus du tympan.

"Moustache" effilée orangée.



LEPTODACTYLE À LÈVRES BLANCHES

Leptodactylus mystaceus

C

Long pli dorsolatéral.

Pli épais au dessus du tympan.

Lèvre claire.



LEPTODACTYLE ÉTROIT

Leptodactylus stenodema

C

Juvenile

Pli dorsolatéral court, discontinu.

Pli épais au dessus du tympan.

Lèvre barrée de sombre.



PHYSALÈME DE PETERS

Engystomops petersi

R

Ressemble superficiellement à un crapaud.

Ventre maculé de noir.

Aîne orange à rouge.



LITHODYTE RAYÉ

Lithodytes lineatus

C

Bandes dorsolatérales jaunes.

Taches rouges à la base des cuisses et des avant-bras.

LES ALLOPHRYNES

FAMILLE DES ALLOPHRYNIDAE



ALLOPHRYNE ARLEQUIN

Allophryne ruthveni

R

Allure de petite rainette.

Dos doré, vermiculé de sombre.

Gorge ponctuée de jaune



HYLODE PORTE-X **TC**
Pristimantis chiastonotus

"X" sombre sur le dos.
Museau long.
Masque sombre.
Terrestre.



Juvénile



HYLODE ZEUCTOTYLE **C**
Pristimantis zeuctotylus

Iris rouge cuivré.
Juvéniles : membres verts.
Terrestre.



HYLODE À BANDE GUTTURALE **TR**
Pristimantis gutturalis

Bande blanche sur la gorge.
Terrestre.



HYLODE SECRÈTE **TR**
Pristimantis sp. 4

"W" en relief sur la nuque.
Pas de tache colorée à l'aîne.
Museau allongé.



HYLODE CRÉPITANTE **C**
Pristimantis sp. 1

Dos parfois très granuleux.
Pas de tache colorée à l'aîne.
Base des avant-bras jaune verdâtre.
Mœurs arboricoles.



HYLODE INGUINALE **C**
Pristimantis inguinalis

Dos parfois très granuleux.
Tache jaune vif à l'aîne.
Mœurs arboricoles.



Juvénile



HYLODE SIFFLEUSE **C**
Pristimantis sp. 3

Triangle clair sur la tête.
Tache rousse sur le dos.
Mœurs arboricoles.



CRAPAUD AGUA TC
Rhinella marina

Massif (femelles pouvant atteindre 25 cm).
Grosses glandes en arrière des yeux.
Carènes sur le museau et autour des yeux.



CRAPAUD TACHÉTÉ C
Rhaebo guttatus

Grand (jusqu'à 14 cm).
Dos beige à marron.
Flancs bordeaux.
Ventre maculé de jaune.



CRAPAUD PERLÉ TC
Rhinella margaritifera

Iris doré.
Crêtes marquées.



CRAPAUD FEUILLE TC
Rhinella castaneotica

Iris verdâtre.
Crêtes indistinctes.



CRAPAUD DE LESCURE R
Rhinella lescurei

Iris doré.
Crêtes indistinctes.
Museau pointu.



AMAZOPHRYNELLE DES TÉKOS TR
Amazophrynella teko

Minuscule (< 2,5 cm).
Paume et palme rouges.
Gorge noire ; ventre blanc / jaune tacheté.



ATÉLOPE DE GUYANE C
Atelopus flavescens

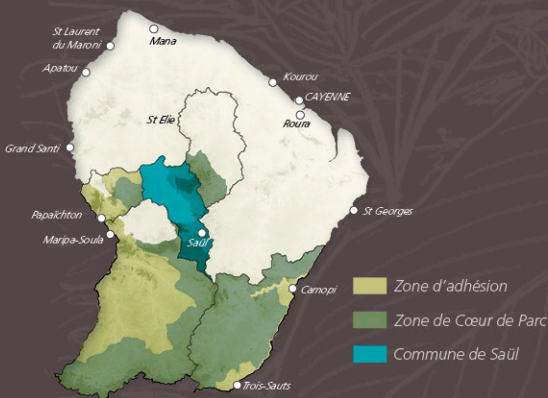
Dos vermiculé.
Ventre rose vif.

Participez au grand inventaire en cochant les espèces que vous avez vues ...

C'est l'heure du grand inventaire à Saül !

Alors que partout dans le monde les Anoures - grenouilles, crapauds, rainettes... - déclinent de façon alarmante, la commune de Saül et le Parc Amazonien de Guyane ont décidé d'agir pour leur conservation. Ils ont initié un grand inventaire de ce groupe particulièrement attachant.

À ce jour, 81 espèces d'Amphibiens ont été observées sur la commune de Saül. Cela représente 1 % des quelques 8 000 espèces connues dans le monde. La commune de Saül a ainsi une grande responsabilité pour la conservation des Amphibiens car elle accueille plus de 60 % des 135 espèces de Guyane. Mais l'inventaire est loin d'être complet et des espèces manquent à l'appel ! Aidez-nous à recueillir de nouvelles données sur les grenouilles en nous transmettant vos observations ou vos photos. Ensemble contribuons à la réalisation d'un Atlas des Amphibiens de la commune de Saül !



...et rentrez vos observations dans nos bases de données en ligne !

<http://geonature.guyane-parcnational.fr/atlas/>
<https://www.faune-guyane.fr>



9782955477625

